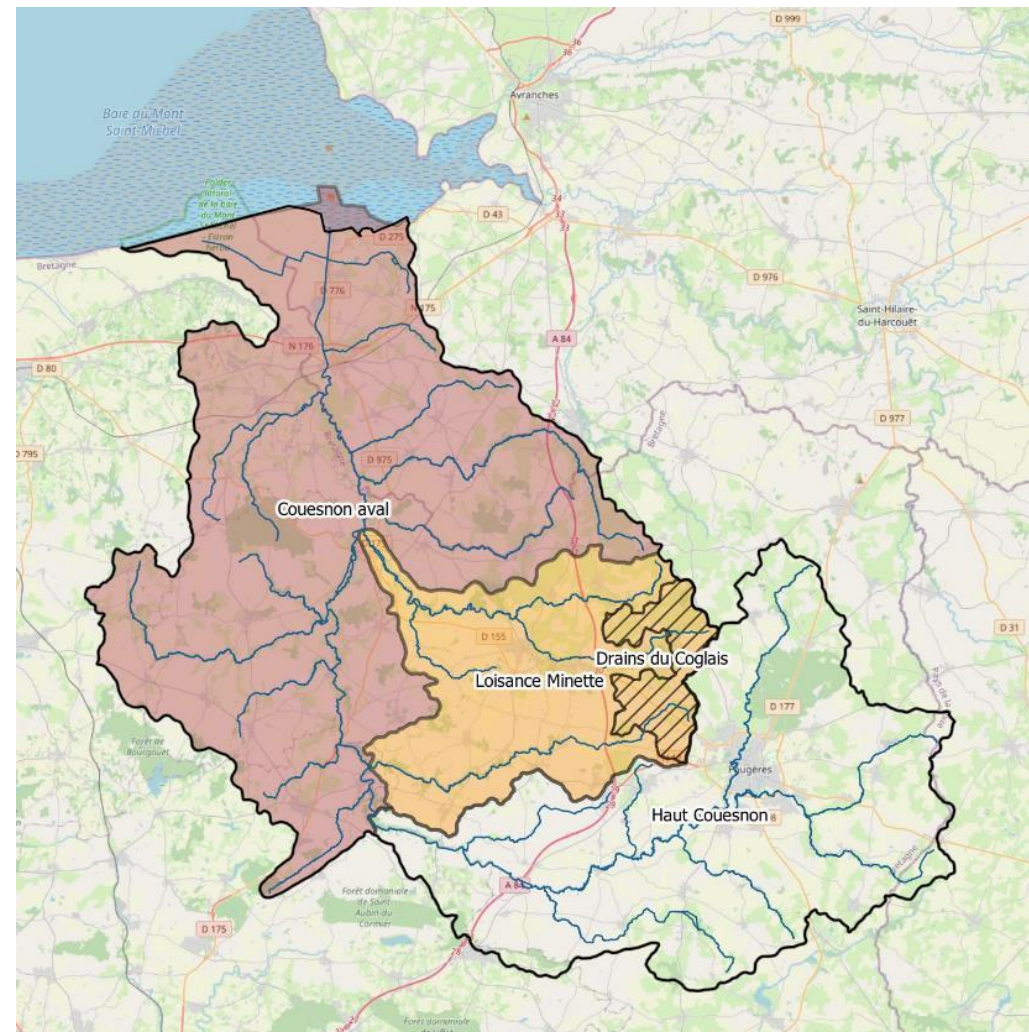


# COMITE DE PILOTAGE DES CONTRATS TERRITORIAUX DES BV COUESNON AVAL ET LOISANCE MINETTE

Vendredi 27 janvier 2023

**Objectifs: Bilan 2022 et perspectives 2023**

**Horaires: 9h30 à 15h30**



# Déroulement de la journée

## - **Matinée en salle** (9h30 à 12h30):

- Présentation des travaux sur les milieux aquatiques
- Présentation des actions sur les pollutions diffuses
- Présentation des travaux de plantation et de restauration du bocage
- Budget

## - Repas sur place

## - **Visite terrain** sur l'exploitation agricole de Dieter et Mélanie De Praeter : essais culturaux, plantation de haie et agro-foresterie (14h30 – 15h30)

# Introduction

- Joseph Boivent, président du syndicat du bassin versant du Couesnon
- Patrick Luneau, référent de l'Agence de l'eau Loire Bretagne sur le Couesnon
- Enora Keromnes, chargée des politiques territoriales de l'eau pour la Région Bretagne



# Actualités 2022 sur les BV Loissance Minette et Couesnon Aval

## ❖ Les changements dans les équipes:

**Julie Motin**, animatrice agricole sur le BV Loissance Minette remplacée par **Aline Le Féon** (poste resté vacant 10 mois)

**Magali Conanec**, gestionnaire administratif et financier SBC et SLM remplacée par **Patricia Bretagne**

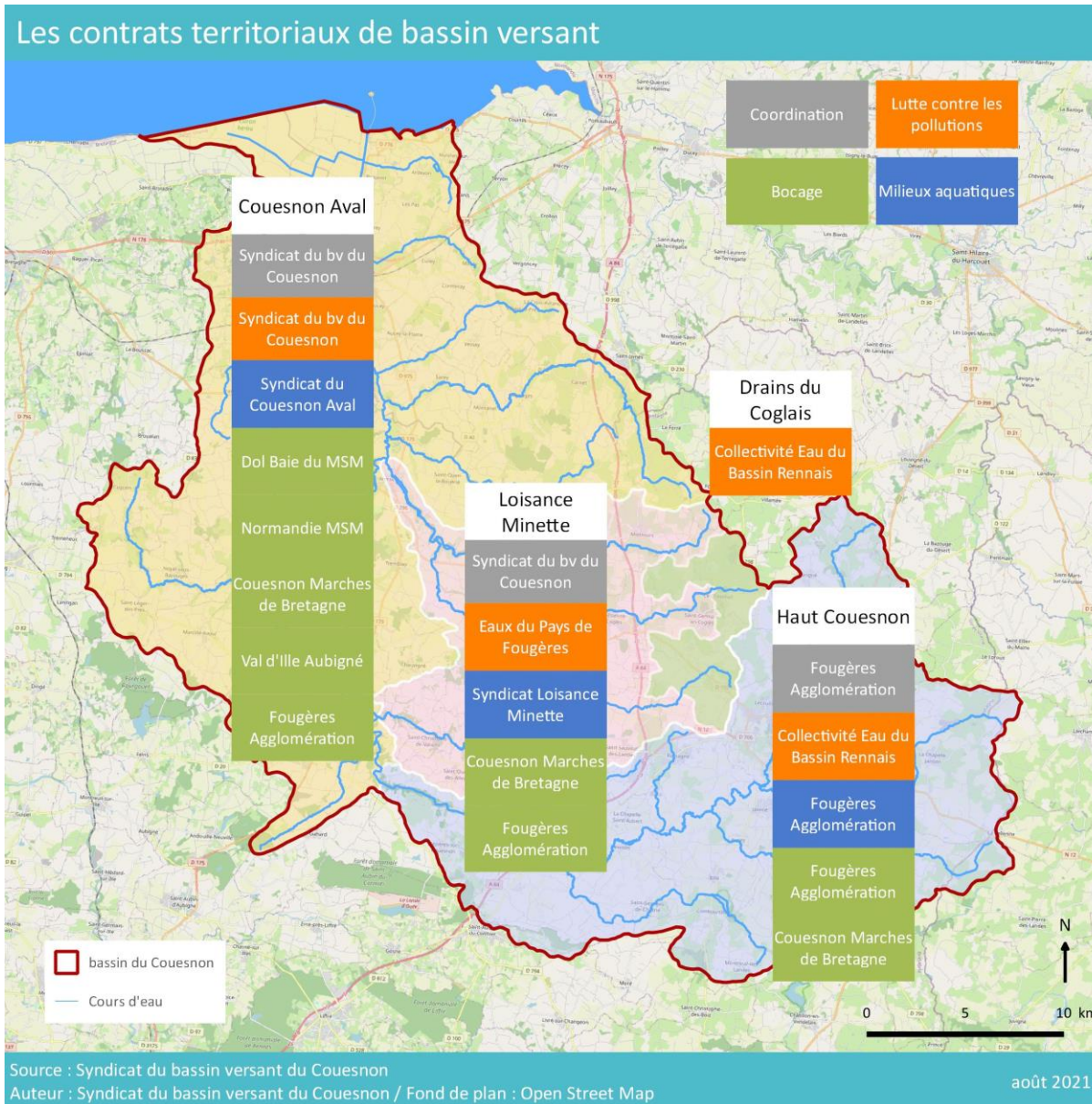
## ❖ Nouveau contrat 2023-2025

Lors du comité de pilotage du 6 septembre 2022, adoption de la stratégie 2023-2028 et validation du contrat 2023-2025 à l'échelle du bassin versant du Couesnon

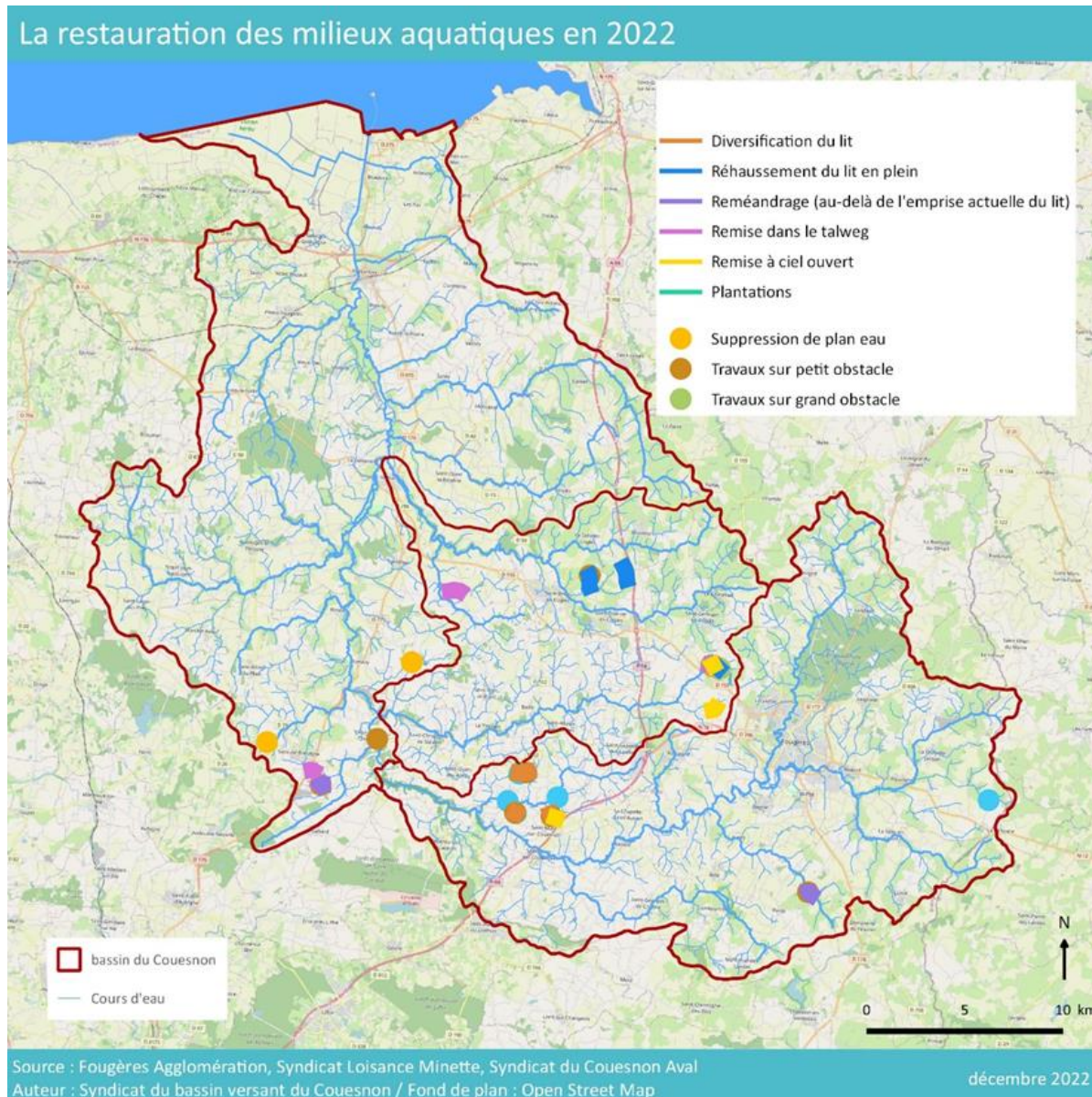
## ❖ Transfert de compétences

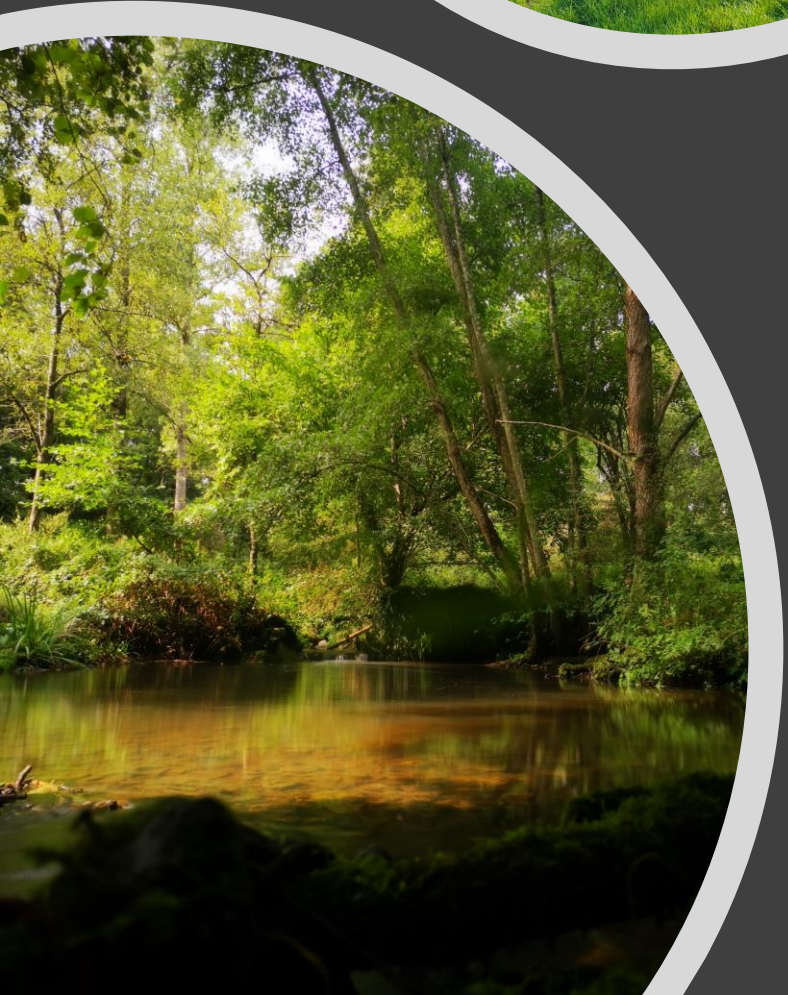
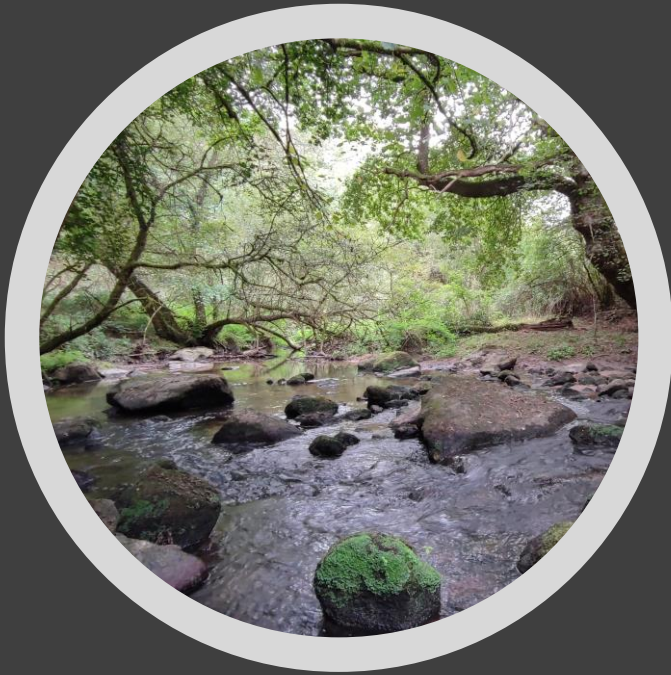
A partir de 2023 la compétence pollutions diffuses sur le bassin versant Loissance Minette est transférée du SEPF vers le SBC

# Des contrats multi-acteurs



# La restauration des milieux aquatiques





2022  
Actions milieux  
Aquatiques



S L M  
Syndicat mixte de la  
Loisanche et de la Minette

# Les Actions 2022



La Rondaie

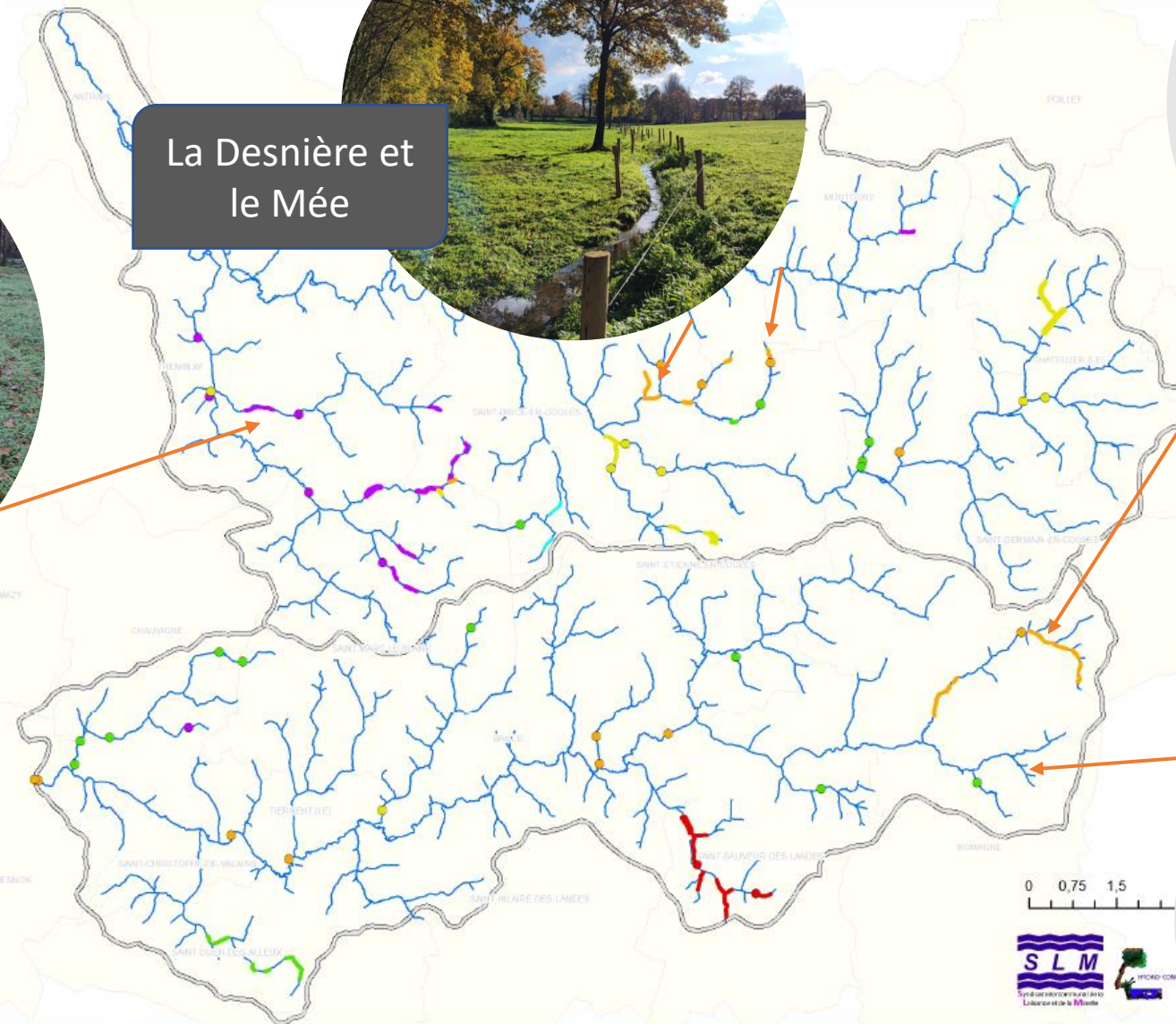


La Desnière et le Mée



La Minette

La Grouennerie



Syndicat mixte de la Loisanche et de la Minette







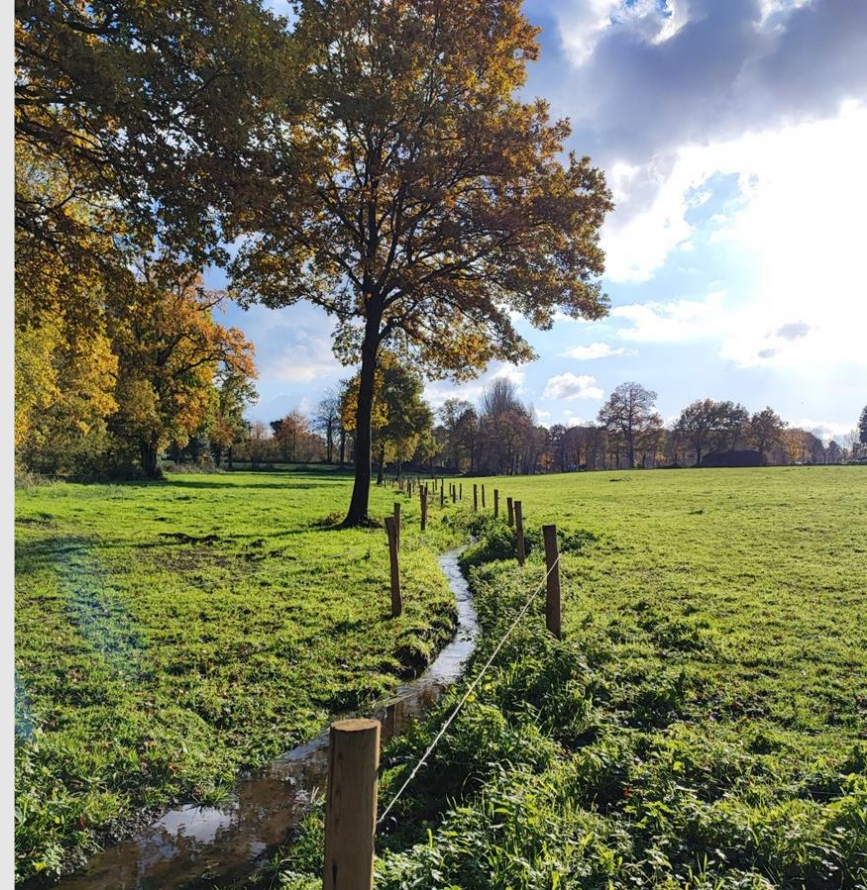
# La Rondaie

- 500 ml de remise en fond de vallée



- Entretien de la végétation et création du nouveau lit.
- Installation des franchissements.





# La Desnière

- 540 ml de restauration du lit (Réhaussement)



- Réhaussement du lit par apport de terre vegetal et granulométrique





# Le Mée

- 640 ml de restauration lourde





- Entretien de la végétation, désouchage, apport de terre vegetal et recreation du nouveau lit.





La Minette, restauration lourde du lit et restauration de la continuité écologique sur 4 ouvrages



- Restauration de la continuité écologique sur 4 petits ouvrages
- Restauration du cours d'eau, réhaussement du lit sur 300ml



## En chiffres:

- 560 m<sup>3</sup> de terre
- 220 ml de clôture
- 170 tonnes de granulats
- 12 ml de busage supprimé
- 1 recalage de buse

Coût total:

29 532,59€ TTC



Romagné, la Grouennerie, le ruisseau du Couard,  
restauration lourde du lit, remise à ciel ouvert sur 150ml  
sur 500ml





## En chiffres:

- 150/500ml de remise à ciel ouvert
- 350 ml de clôture
- 84,5 tonnes de granulats
- 4 franchissements engins et bovins
- 1 talus de 70 ml créé

Coût total:

20 956,46€ TTC

# Bilan 2020-2021-2022

## Bilan financier du programme CTMA 2020-2021-2022

Bilan financier du programme CTMA 2020-2021-2022						
			Année de réalisation			
Programme étude	Coût initial étude	Coût révisé MBC	Réalisé 2020	Réalisé 2021	réalisé 2022	TOTAL
2020	215 820,00 €	183 004,89 €	190 585,59 €	118 971,20 €	59 961,78 €	369 518,57 €
2021	245 418 €	175 222,02 €		54 398,88 €	125 572,43 €	179 971,31 €
2022	170 046 €	233 066,00 €		32 976,60 €		32 976,60 €
TOTAL	631 284,00 €	591 292,91 €	190 585,59 €	206 346,68 €	185 534,21 €	582 466,48 €
<i>Coût initial étude</i>	<i>Prévisionnel étude Hydroconcept</i>					
<i>Coût révisé</i>	<i>Prévisionnel sur base du Marché à bon de commande et réel des actions déjà réalisés</i>					
<i>Mo Privé</i>	<i>Appel à projet continuité 100% AELB, travaux sous maîtrise d'ouvrage privé</i>					

*Réalisé 2020 : 176 221,95 = La Motte programmé en année 4 (2023)*

# Programme 2023

Répartition des dépenses travaux et études :

- CTMA contrat unique du Bassin du Couesnon : 455 000 €
- Etudes Bouillon, La Chattière : 70 000 €

Postes et fonctionnement:

- 2 techniciens rivières (2ETP) et un agent administratif (0,4ETP): 140 500€





# Bilan 2022 – Perspectives 2023 VOLET MILIEUX AQUATIQUES

## BASSIN VERSANT DU COUESNON AVAL

*Janvier 2022*

**Contrat Territorial Couesnon Aval**

**Comité de pilotage 2021**

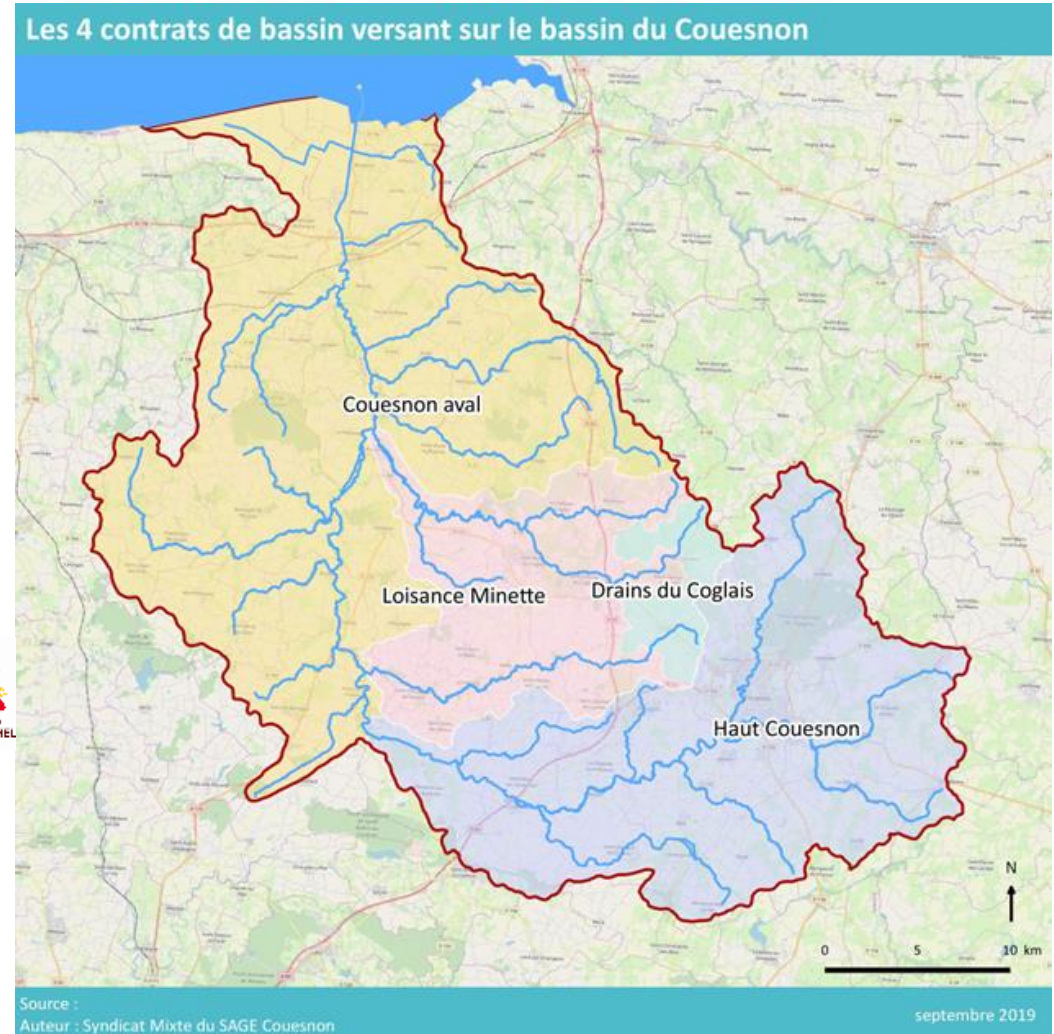


Syndicat  
bassin versant  
Couesnon

# Volet pollutions diffuses

## Couesnon Aval

# Bilan 2022 – volet agricole





Syndicat  
bassin versant



# NITRATES

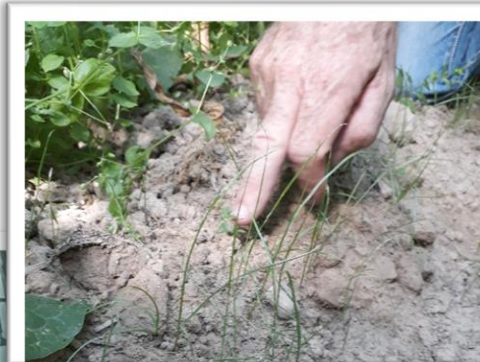
## Couverts d'interculture : dernière année d'essais → semis sous maïs

- 2 chez M. Ernoul (Marcillé Raoul)
- 1 essai chez M. Guilbert (Aucey-la-Plaine)

- Avoine+ seigle
- RGI + trèfle
- RGI tout seul



Semoir de M. Cochon des Drains



Levées malgré un temps très sec!  
Avoine plus robuste



Désherbage mécanique:  
Houe + bineuse

Semis: 24/06

Obs. levées: 21/06

Ensilage: 9/09

Obs: 19/10

Nécessité de mieux maîtriser la technique mais résultats prometteurs. Valorisation hiver 2023



Syndicat  
bassin versant  
Couesnon



# NITRATES

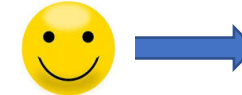
## Essais prairies puis/et dérobées estivales

3 modalités :

Méteil ensilage + prairie d'automne sous couvert

Méteil ensilage  
puis chou fourrager + prairie en mai

Méteil ensilage  
puis colza tardif + prairie en mai  
Bonne implantation prairie mais à  
souffert du sec!



Peuplement homogène



Trèfle présent dans la zone A

Au 29/04/2022

Au 12/10/2022



## Valorisation lisier sur céréales et prairies

Dégager points forts et points faibles du matériel et logistique chantier

RDV du 16 mars – A Sacey

Environ 20 agriculteurs



**Lisier sur céréales**  
nouvelles organisations, à quel coût ?  
Apports techniques, témoignages et démonstration de matériels

**Mercredi 16 mars à 14h**  
Au lieu-dit la Haudissais - 50 170 Sacey  
À l'est de la D975 qui relie Antrain à Pontorson  
En cas de mauvais temps, susceptible d'être annulé: renseignez-vous la veille

**Apports techniques par les partenaires**  
Organisation de chantier, analyse de coûts, valorisation de l'azote, vigilance sur le tassement des sols  
**Matériels présentés (sous réserve)**  
Caisson, tonnes pendillards, suivi des matériels (kms, temps, débit de chantier)

**CONTACTS**  
Frédéric Lavalou 06 16 45 48 29      Jo De Ridder 06 18 73 55 87  
CUMA Normandie Ouest      Syndicat du bassin versant du Couesnon



**Caisson + épandeur sans tonne**



*Economie d'engrais, chiffrage coûts logistique, chantier dissocié*

MARGE NETTE EN FONCTION PRIX AZOTE ET BLÉ

	150	160	170	180	190	200	210	220	230	240	250	260	270	280	290	300
0.70	281	361	441	521	601	681	761	841	921	1001	1081	1161	1241	1321	1401	1481
0.8	121	141	161	181	201	221	241	261	281	301	321	341	361	381	401	421
0.9	66	75	84	93	102	111	120	129	138	147	156	165	174	183	192	201
1.0	11	11	11	11	11	11	11	11	11	11	11	11	11	11	11	11
1.1	104	106	108	110	112	114	116	118	120	122	124	126	128	130	132	134
1.2	202	181	161	141	121	101	81	61	41	21	1	19	39	59	79	99
1.3	300	264	228	192	156	120	84	48	12	-24	-60	-96	-132	-168	-204	-240
1.4	398	348	298	248	198	148	98	48	-2	-42	-84	-126	-168	-210	-252	-294
1.5	496	436	376	316	256	196	136	76	16	-44	-88	-132	-176	-220	-264	-308
1.6	594	524	454	384	314	244	174	104	26	-64	-112	-160	-208	-256	-304	-352
1.7	692	612	532	452	372	292	212	132	46	-94	-142	-190	-238	-286	-334	-382
1.8	790	700	620	540	460	380	300	220	60	-120	-168	-216	-264	-312	-360	-408
1.9	888	798	718	638	558	478	398	318	74	-154	-202	-250	-298	-346	-394	-442
2.0	986	906	826	746	666	586	506	426	88	-174	-222	-270	-318	-366	-414	-462
2.1	1084	1004	924	844	764	684	604	524	102	-184	-232	-280	-328	-376	-424	-472
2.2	1182	1102	1022	942	862	782	702	622	116	-194	-242	-290	-338	-386	-434	-482
2.3	1280	1200	1120	1040	960	880	800	720	130	-204	-252	-300	-348	-396	-444	-492
2.4	1378	1308	1228	1148	1068	988	908	828	144	-214	-262	-310	-358	-406	-454	-502
2.5	1476	1406	1326	1246	1166	1086	1006	926	158	-224	-272	-320	-368	-416	-464	-512
2.6	1574	1504	1424	1344	1264	1184	1104	1024	172	-234	-282	-330	-378	-426	-474	-522
2.7	1672	1602	1522	1442	1362	1282	1202	1122	186	-244	-292	-340	-388	-436	-484	-532
2.8	1770	1700	1620	1540	1460	1380	1300	1220	200	-254	-302	-350	-398	-446	-494	-542
2.9	1868	1808	1728	1648	1568	1488	1408	1328	214	-264	-312	-360	-408	-456	-504	-552
3.0	1966	1906	1826	1746	1666	1586	1506	1426	228	-274	-322	-370	-418	-466	-514	-562

COMMENT GÉRER LES APPORTS CÉRÉALES ?



→ Objectif : Encadrer le stade épi 1cm  
 ➢ Attention aux vitesses de minéralisation des effluents :  
 • Lisier porcin : rapide



Bien valoriser le lisier sur céréales  
 L'après-midi technique a été organisée par le Syndicat du Couesnon et ses partenaires pour faire connaître les avantages de lisier sur céréales.



Témoignage agriculteur: lisier bovin

## Désherbage mécanique

### Maïs



- ✓ Communication globale à l'échelle du Couesnon
- ✓ En 2022 sur le Couesnon Aval: 13 agris testeurs (12 Agrobio, 1 CRAB)
- ✓ Rallye en fin de campagne – CRAB + Agrobio. Annulé sur place car zéro participant
- ✓ Formation Agrobio prévue à la CUMA de St Brice (lien avec E. Learning): annulé car 2 inscrits

### Céréales



- ✓ Démonstration binage céréales le 9 mars à Tremblay chez Johan Mariau – Environ 12 agriculteurs
- ✓ Besoin identifié en AB (céréaliers et producteurs porcs et volailles) → problème d'adventices

### Bassin versant du Couesnon Désherbage alterné du maïs 2022



## Coopération entre le BV et le groupe DEPHY Ecophyto de la Manche

- ❑ Le SBC identifié comme partenaire privilégié dans la nouvelle feuille de route du groupe DEPHY (2022-2024).
- ❑ 12 agriculteurs du côté de Pontorson – La Croix Avranchin
  
- ❑ Un RDV technique tour de plaine en partenariat le 7 juin 2022 (rencontre de deux groupes Ecophyto)
  - ✓ Réduction fongicide: mélange variétés de blé
  - ✓ Réduction herbicides: effets de diverses rotations
  - ✓ Désherbage mécanique: témoignage de Aubert Lechat (Pontorson)





Syndicat  
bassin versant  
Couesnon

# Nitrates et Pesticides

## Systemes herbagers

**Etude technico-économique des systèmes herbagers sur le Couesnon:** étape de valorisation (encore en cours, a pris du retard mais € engagés sur 2022).

- Rédaction d'une fiche 6 pages
- Réalisation d'une vidéo d'environ 5 mn

## Essais d'implantation de prairie sous couvert de méteil : quel itinéraire?

- 3 modalités: prairie d'automne et de printemps implantées sous couvert de méteil grain (triticale + pois fourrager) et méteil grain seul puis semis prairie (en août)



Méteil grain puis semis prairie à l'automne = meilleur compromis (rdt méteil un peu moindre). Printemps très sec...

Observations au 10 mai 2022



Zone A : prairie d'automne



Zone B : prairie de printemps

**Valorisation collective hiver ou printemps 2023**



## Systemes herbagers (suite)



### **RDV technique à la ferme « Pâturage: quelle stratégie après l'été de sécheresse? »**



- 29 septembre chez Jérémy Doré à Chauvigné
- 12 agriculteurs présents
- Coanimé par ADAGE et le CETA
- Echange entre producteurs et apports de ressources



• Agrobio 35 •  
Les Agriculteurs du Ille et Vilaine

### **RDV technique à la ferme « produire de la viande à l'herbe en intégrant la biodiversité » (bovins Salers et ovins Wiltshire Horn)**

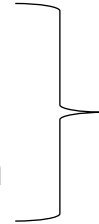
- 30 juin chez David Tregarth à Trans-la-Forêt
- 15 agriculteurs présents
- Régénération prairies par égrainage naturel
- Gestion pointue du pâturage



## Accompagnement individuel des exploitants

3 visites d'info

1 suivi post-conversion



1 diagnostic IDEA



## Pesticides en 2022

Sensibilisation des producteurs OP et des conseillers techniques GPLM + Agrial: 3 fois/an (commentaires des résultats de suivi de la qualité de l'eau)

### Pour mémoire étude phosphore finalisée en 2021

Finalisation de la compréhension de l'origine des taux élevés en phosphore.

Les sols des polders ont un pH très basique, sont très riches en carbonates de calcium (d'origine marine) et pauvres en organismes vivants



Implique deux phénomènes qui se conjuguent:

- Le phosphore « piégé » dans le sol n'est que faiblement recyclé pour alimenter les plantes
- Le phosphore apporté au plus près des besoins des cultures (par les engrais sous la forme la plus biodisponible possible), s'il n'est pas capté par les plantes est très vite immobilisé (« piégé par le calcium »)



Le sol a atteint son niveau de saturation en P, les excès étant lessivés in fine vers le réseau hydrographique

## Une année de transition pour réfléchir à la suite de la programmation

### PESTICIDES

Sensibilisation au problème de pollution (producteurs et conseillers techniques OPL + Agrial)



Mise en forme graphique des pesticides « à problème » 3 fois/an



Sensibilisation des conseillers techniques et des producteurs réunis 3 fois/an

Organiser des moments de témoignage, démo, retour d'expérience



Laisser à voir des pratiques intéressantes locales ou d'ailleurs. Valorisation "RDV bout de champs" et par article presse spécialisé, réseau de producteurs, vidéo...

15 j

### PHOSPHORE

Etude des caractéristiques agronomiques des sols des polders vis à vis du phosphore et sa valorisation par les cultures



Besoin de clarifier les potentialités agronomiques des sols des polders vis à vis du phosphore (blocages, lessivages...). Etude dans le cadre d'un stage recherche avec l'INRAE en 2024. Puis suites à donner (2025 et 2026)

Phosphore - Test grandeur nature



Test d'impasse de fertilisation en P sur deux cultures légumières à réitérer plusieurs années (de 3 à 5 ans)

13 j

## Une lettre agricole mutualisée BV Couesnon



Septembre 2022

### Lettre d'information agricole bassin versant du Couesnon

du nouveau à partir de 2023

#### Un contrat unique pour plus de cohérence et plus d'ambition

Afin d'améliorer et préserver l'état de nos rivières et nappes phréatiques, les collectivités locales et ses partenaires ainsi que les financeurs et les pouvoirs publics ont décidé d'unir leurs efforts dans le cadre d'un contrat 2023-2028 à l'échelle du bassin versant du Couesnon. Cela se traduit par une recherche d'efficacité entre acteurs et par un doublement du budget alloué à chacun des 3 volets opérationnels.

#### Toujours 3 volets « opérationnels »



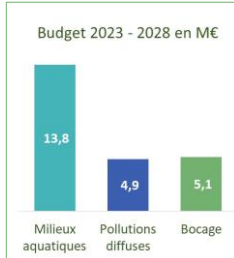
- Restoration des cours d'eau : reméandrage, remise à ciel ouvert et/ou en fond de vallée, rehaussement de lit
- Priorité aux têtes de bassin versant



- Essentiellement une animation agricole pour appuyer les transitions agroécologiques
- Sensibilisation citoyenne et scolaire
- Portage et animation des MAEC (aides directes aux agriculteurs financées hors contrat)



- Accompagnement à la plantation (entretien et/ou regarnissage)
- Haies fonctionnelles pour la préservation des cours d'eau et de la biodiversité.



Mise en cohérence avec les autres politiques publiques : plan alimentaire territorial (PAT), plan climat-air-énergie (PCAET), mesures agroenvironnementales et climatiques (MAEC), Ecophyto

En savoir plus : consultez le site [bassin-couesnon.fr](http://bassin-couesnon.fr)

#### Zoom sur l'animation agricole : accompagner les transitions agro-écologiques

A partir de 2023, l'animation agricole est coordonnée à l'échelle du bassin versant du Couesnon tout en déclinant les ambitions là où les enjeux sont les plus forts. L'objectif est d'apporter plus de lisibilité et d'efficacité sur le terrain.

#### Des priorités...

- Accompagner la mise en œuvre de pratiques agroécologiques et viser des systèmes de production favorables à la qualité de l'eau. Exemples de thématiques : approche intégrée, ACS, couverts, systèmes herbagers, agriculture biologique, échanges parcellaires, foncier
- Privilégier les actions collectives avec échanges entre agriculteurs-trices
- Répondre en priorité aux besoins du terrain
- Accompagner l'installation et la transmission
- Appuyer le développement de débouchés commerciaux locaux au bénéfice de pratiques positives. Intégrer l'enjeu Eau dans le Plan Alimentaire Territorial (porté par les intercommunalités)
- Associer l'enseignement agricole et général

#### Avec l'appui d'une diversité de partenaires



#### Une échelle de coordination « Couesnon » et des collectivités à l'œuvre



**Interlocuteurs agricoles**

**Haut-Couesnon**  
Jérémy Lacour - 06 24 89 19 13  
David Morin - 06 16 71 43 82 (Captage prioritaire de la Couyère, référent périmètres de protection EPF)

**Drains du Coglais**  
Magali Grand - 06 12 11 37 11

**Couesnon Aval et Loisanne-Minette**  
Jo De Ridder - 06 18 73 55 87 (et recrutement en cours)

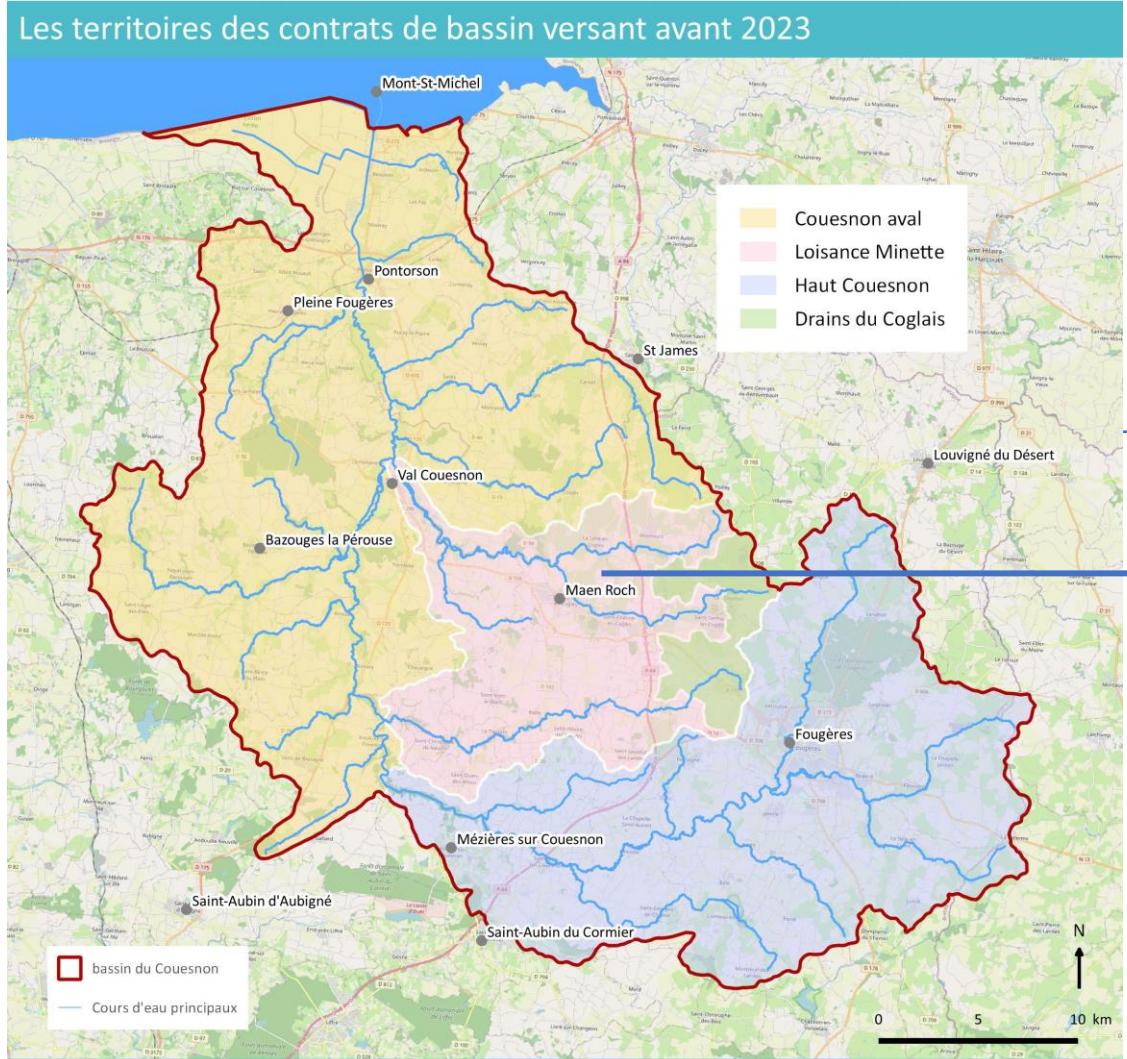
Communication réalisée dans le cadre du contrat territorial unique du bassin versant du Couesnon avec la participation financière de



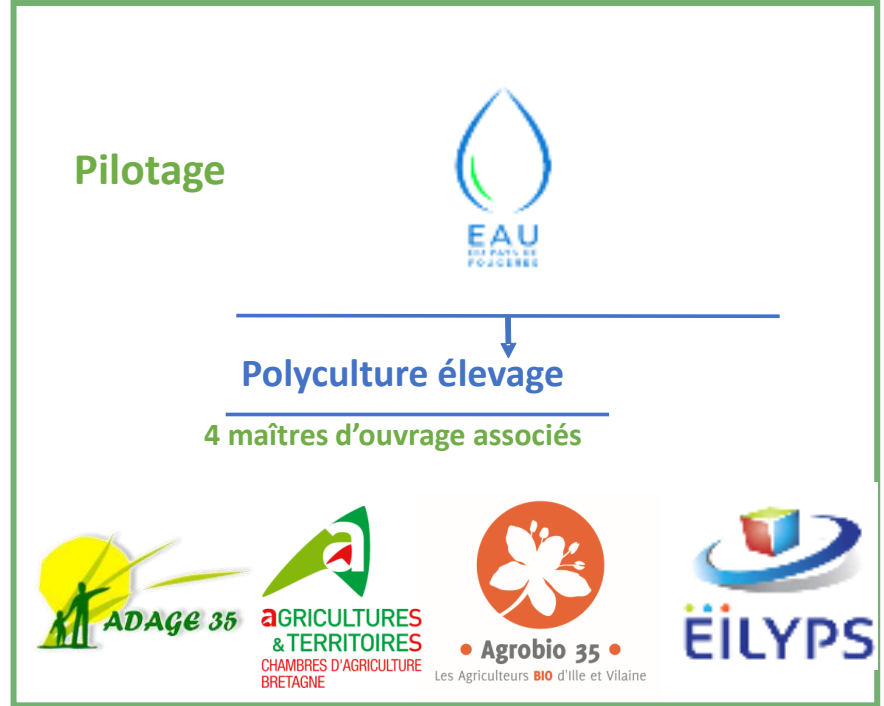
## Participation COMICE de Rimou 29 août



Stand: échanges avec environ 40 personnes (majorité d'agriculteurs)

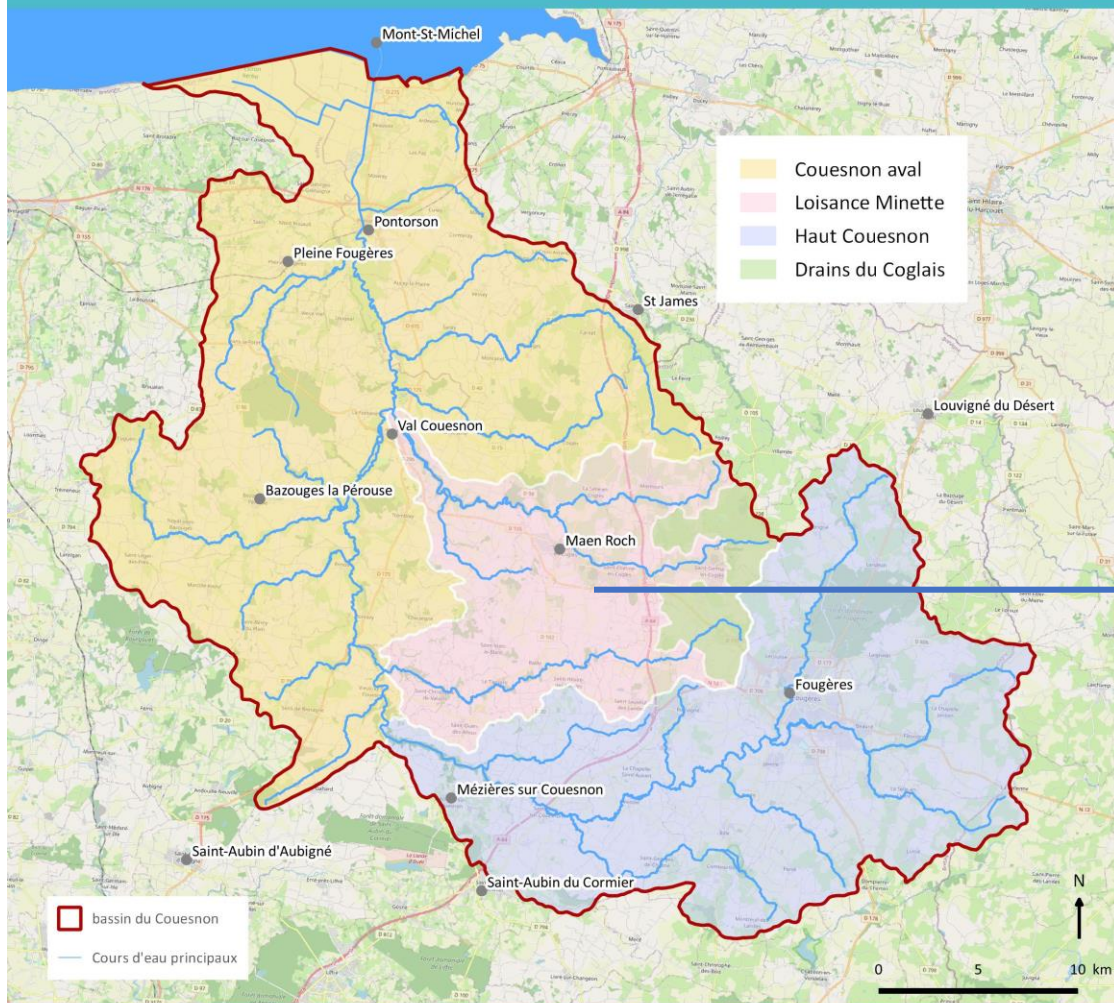


Source : Syndicat du bassin versant du Couesnon  
Auteur : Syndicat du bassin versant du Couesnon / Fond de plan : Open Street Map août 2022



- **4 diagnostics individuels (22 prévus)**
  - 2 diag IDEA et 2 diag changement de système
  
- **22 suivis individuels (30 prévus)**
  - Techniques de fertilisation : reliquat sortie d'hiver et reliquat post-absorption
  - Suivi technique pour les agris bio, en conversion ou systèmes herbagers
  
- **9 suivis individuels en désherbage mécanique (25 prévus)**

## Les territoires des contrats de bassin versant avant 2023



### Loisance Minette:

- 1 essai de couvert d'inter-culture: 1
- 3 accompagnements de semis sous couvert: 3
- 1 plate-forme de démonstration sur l'herbe, 10 agris
- 1 RDV thématique herbe
- 1 RDV technique BIO désherbage céréales, 12 agri

## ➤ Etudes:

- Loissance Minette: Finalisation de l'étude de préfiguration à la mise en place d'un trieur-séchoir collectif bio en Pays de Fougères - SEPF
- BV Couesnon: Valorisation de l'étude sur l'efficacité économique des systèmes herbagers du BV Couesnon

## ➤ Communication:

- RDV «Les élus à la ferme » (Agrobio 35): 1 sur le BV Loissance Minette 7 personnes
- 1 lettre agricole envoyée en septembre à tous les agris du BV Couesnon
- 1 flash agricole





## Contrat territorial bassin versant Loisanze Minette

### Bilan des opérations xx Stratégie et programmation xxx

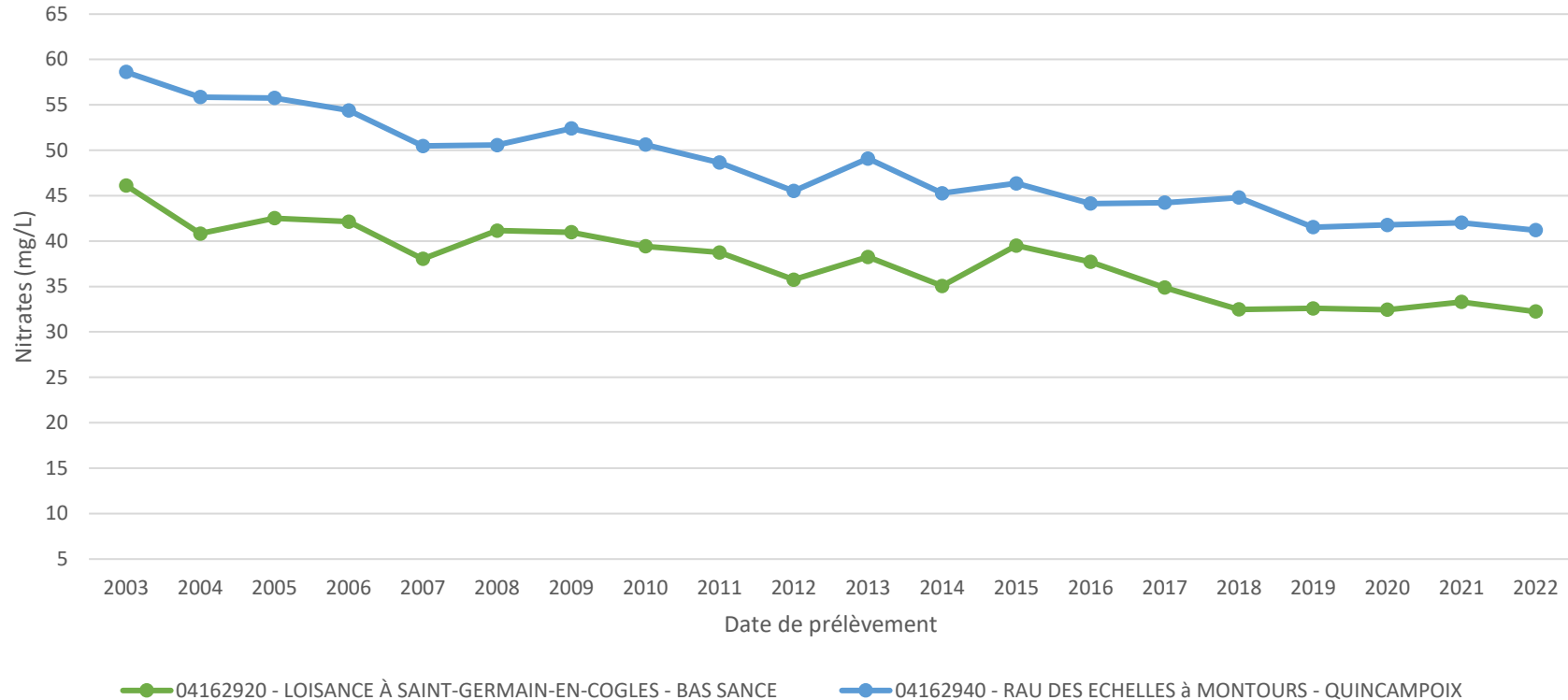
Bassin versant  
Loisanze Minette

Xx –

27/01/2023

# Bassin versant des Echelles et du Bas Sancé

## SQE

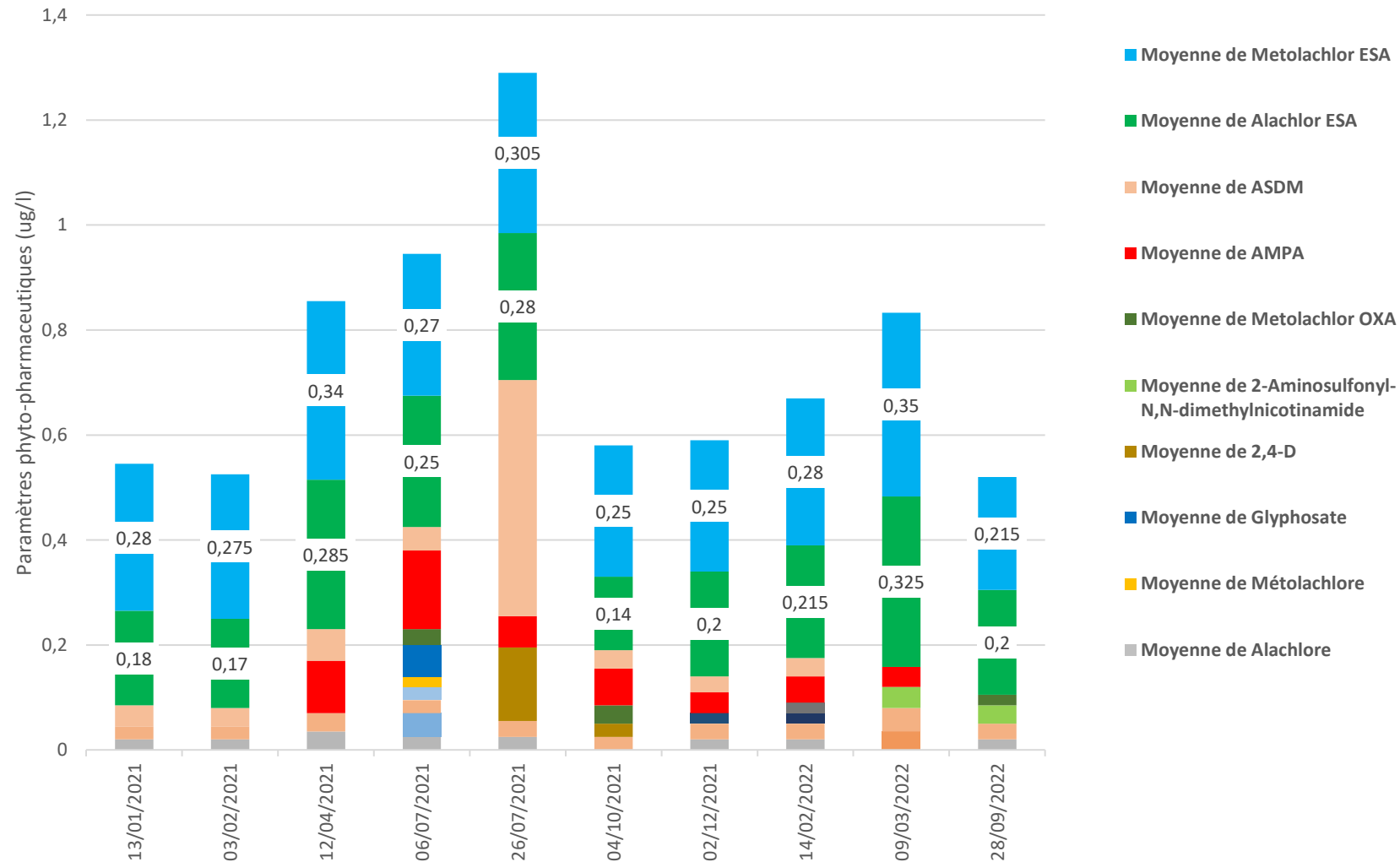


Une tendance à la baisse pour les concentration en nitrates, confirmée cette année... **mais restons vigilant !**

5 ans sont nécessaires pour entamer la réouverture de la prise d'eau des Echelles (dernière valeur >50mg/l : 22/10/2018)

Une étude va être lancée en 2023 pour mesurer la capacité du cours d'eau aux prélèvements

LOISANCE À SAINT-GERMAIN-EN-COGLES - BAS SANCE



# Bassin versant des Echelles et du Bas Sancé

## Historique

05-2005 : Enquête publique, mise en place des PPC (153ha) et autorisation de prélèvement de l'usine d'eau potable.

08-2007 : le bassin versant des Echelles fait partie des 9 captages bretons classés en contentieux européens, un plafonnement de l'azote à 160uN/ha est imposé aux exploitants de l' AAC du territoire.

12-2008 : suspension provisoire de la prise d'eau pour cause non conformité relative aux nitrates (> 50mg/l).

2008 : Programme d'accompagnement « bassin versant GP5 (grand projet 5) » portée par Eau du Pays de Fougères. Les agriculteurs se regroupent en association.

2014-2016 : L'usine de Quincampoix est restructurée (ultrafiltration, prélèvement sur un autre captage, pas de traitement nitrates, traitement des boues)

2017-2018 : travaux de restauration de cours d'eau sur le territoire et mise en place de zone humides tampons artificielles suite aux échanges avec la profession agricole

2017 : Note des autorités françaises à la commission européenne pour faire évoluer le contentieux sur les Echelles -> le dispositif encourage indirectement les exploitations agricoles (extérieures aux territoires) à des pratiques à risque vis-à-vis des fuites d'azote

2019 : Contrôle de la DDT35 et vidange des ouvrages de stockage des fosses : 17 fosses contrôlées / 2 conformes / 14 vidanges demandées / 10 non conformes avec obligation de travaux. Eau du Pays de Fougères a accompagné les exploitants en finançant les vidanges.

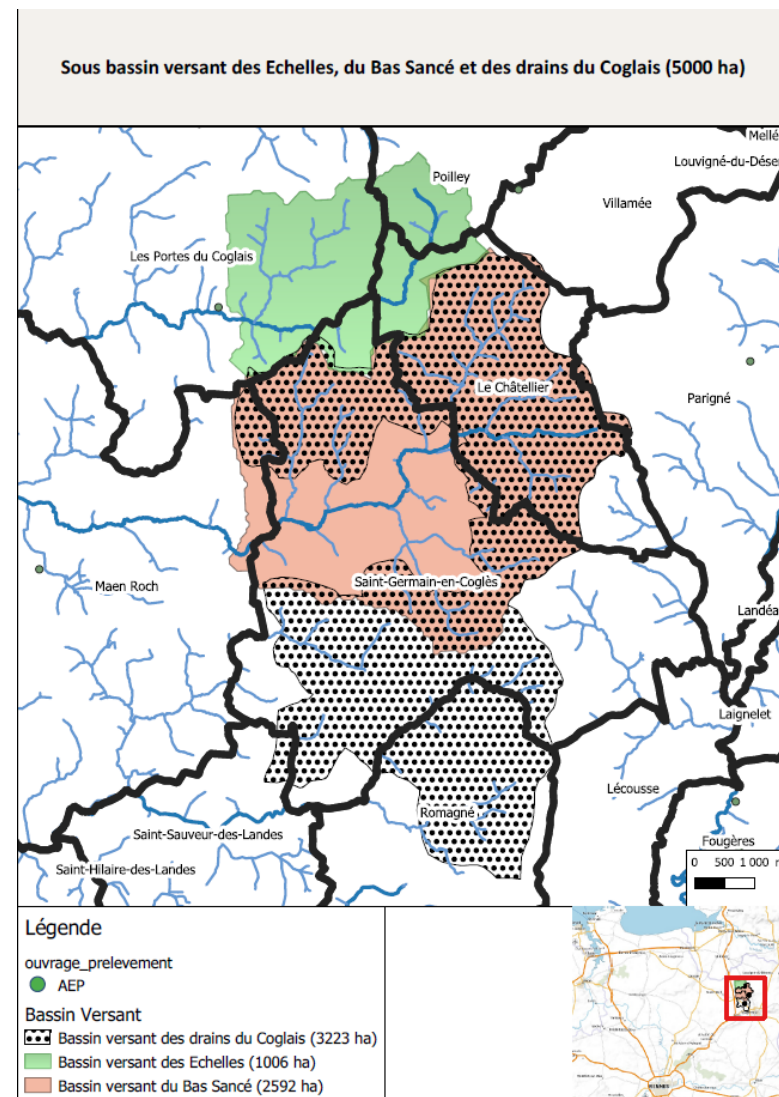
08-2021 : Abrogation de l'arrêté préfectoral de 2008 remplacé par un nouvel arrêté qui vise le déplafonnement progressif des apports azotés, la mise en place bandes enherbées 50m ou haie sur talus 15m, le semis direct sous couvert, l'encadrement des capacités de retournement des prairies, la limitation et le suivi de la pression de pâturage. -> des échanges ont eu lieu avec les exploitants, les techniciens bocage, milieux aquatiques et les services de l'état

Suite à la vacance du poste d'animateur.rice agricole de février à octobre, l'animation agricole a été peu présente sur le territoire.

L'année 2022 a été principalement occupée à la participation au contrat unique et à la mise en place de la démarche AFAFE sur le Bas Sancé et les drains du Coglais, en lien avec CEBR

Eau du Pays de Fougères a transférer la compétence pollution diffuse sur Loisanse Minette au 1<sup>er</sup> janvier

-> Rencontre des prescripteurs concernant les Echelles le 20/02





Prévisionnel « Pollutions diffuses » 2023

**Syndicat**  
bassin versant  
Couesnon

## Programme prévisionnel 2023 Volet « Pollutions diffuses »

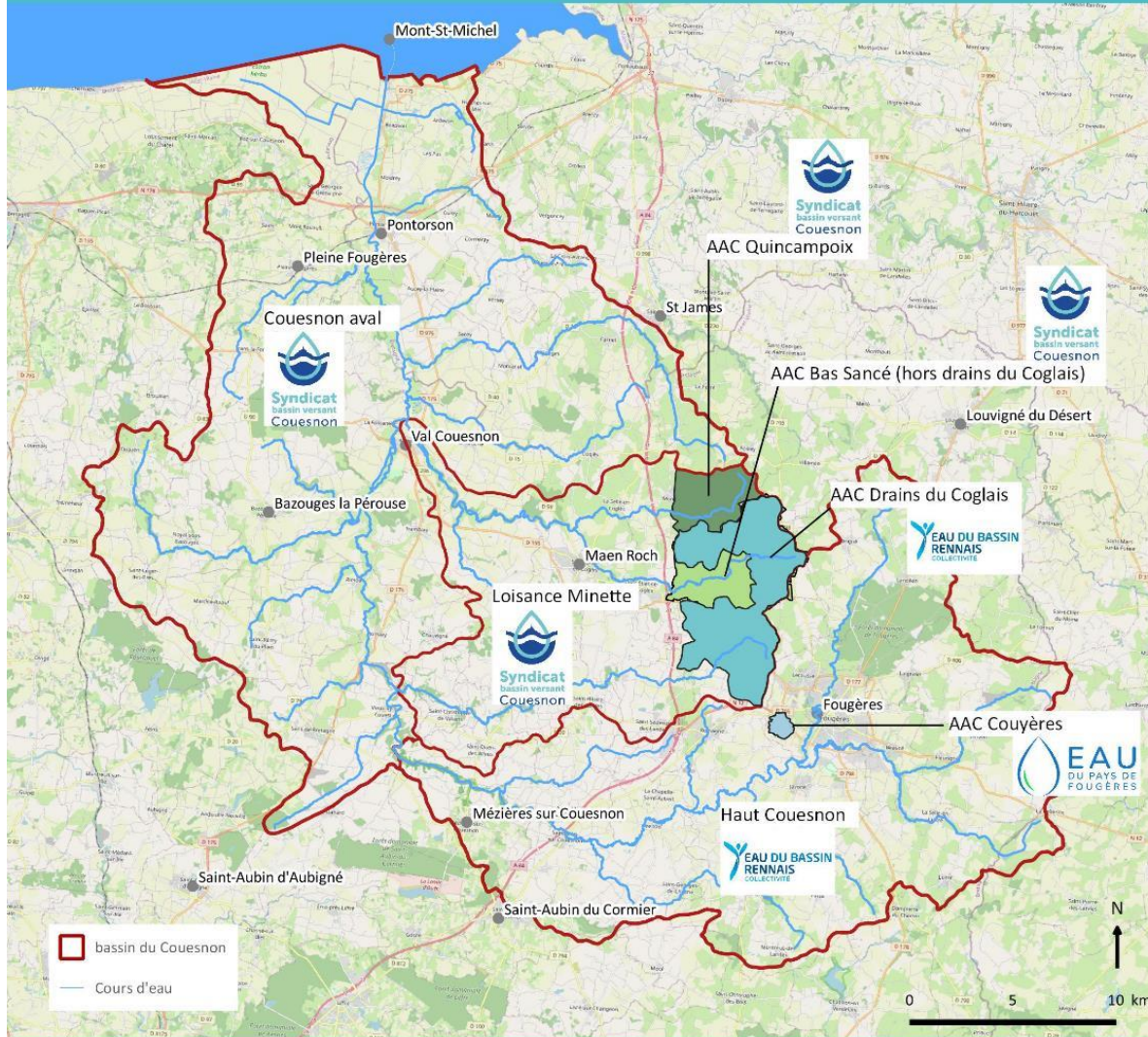
Loisance Minette et Couesnon Aval



**Syndicat**  
bassin versant  
Couesnon

# Les maîtres d'ouvrages du volet « Pollutions diffuses »

Contrat du Couesnon - Portage du volet pollutions diffuses



Source : Syndicat du bassin versant du Couesnon  
Auteur : Syndicat du bassin versant du Couesnon

novembre 2022

## Interlocuteurs agricoles

**Contrat Unique – Général, administratif**  
Emmanuelle Gauthier - 02 30 96 33 06

**Couesnon Aval**  
Jo De Ridder - 06 18 73 55 87

**Loisanse-Minette**  
Aline Le Féon – 06 34 57 43 45

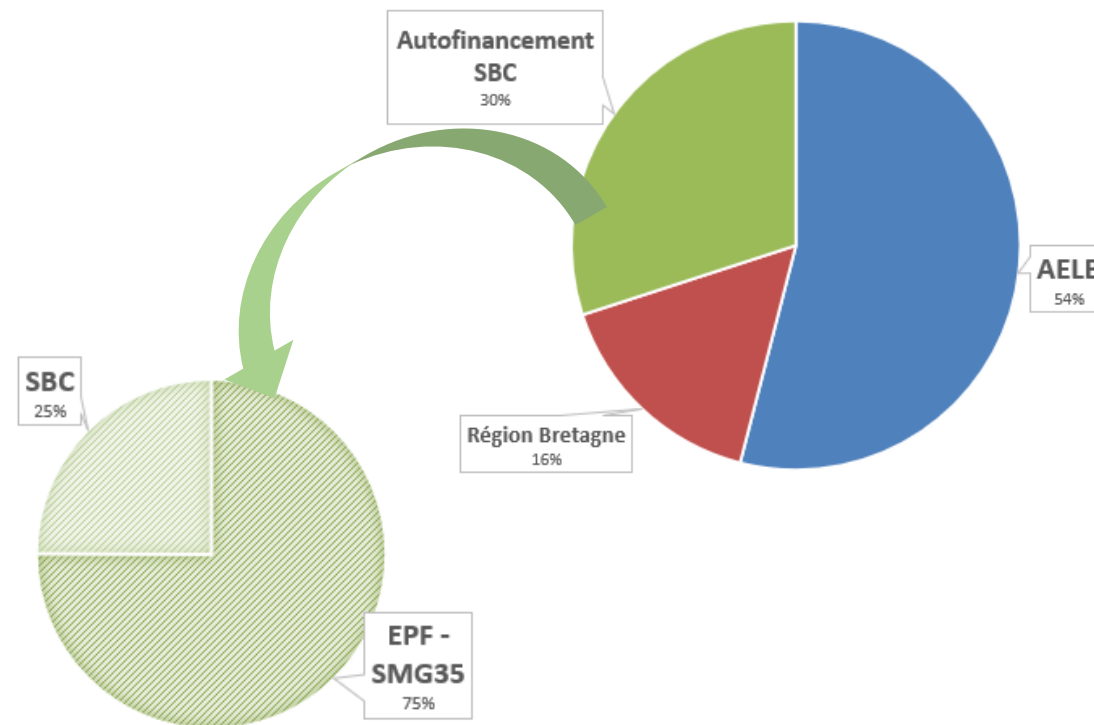
## RÉPARTITION DU BUDGET PAR CONVENTION



■ Coordination/Animation	120 300,00 €
■ Sensibilisation / scolaires	13 000,00 €
■ Communication/sensibilisation	13 560,00 €
■ Prestation d'accompagnement de collectifs	24 750,00 €
■ Prestation d'accompagnement individuel / Diagnostics	20 540,00 €
■ Prestation d'accompagnement individuel / Suivis	1 200,00 €
■ Passage d'outils / désherbage méca	16 000,00 €
■ Suivi Qualité de l'Eau	20 000,00 €

Montant total du volet « Pollutions diffuses » sur les BV Couesnon aval et Loisanse Minette = **229 350 €**

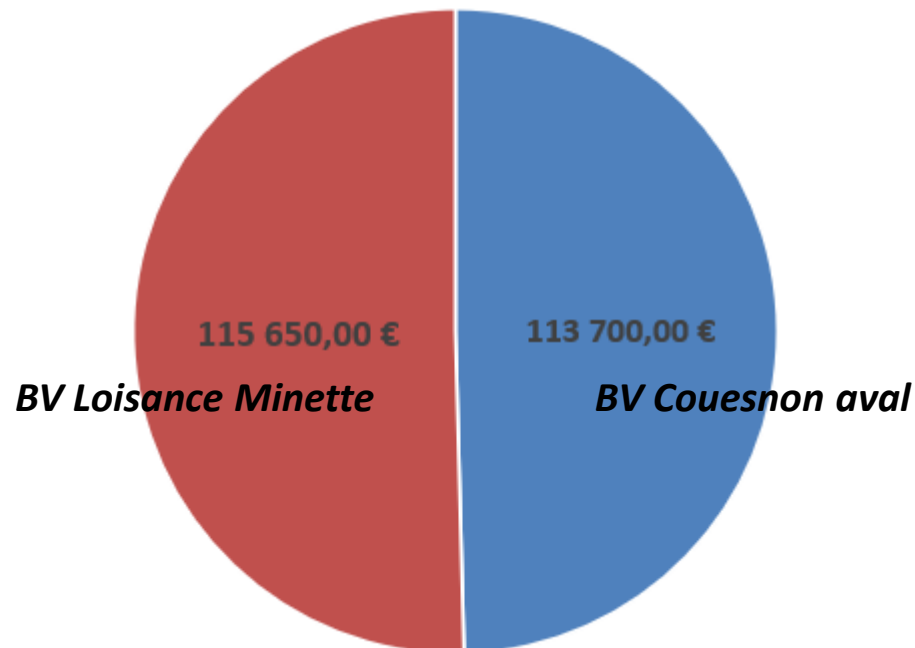
## PLAN DE FINANCEMENT



## RÉPARTITION DE L'AUTOFINANCEMENT



**Un budget quasi équitablement réparti  
sur les 2 bassins versant**



## LES THÉMATIQUES DU CONTRAT

- Systèmes herbagers
- Sol / agronomie / pratiques
- Appui à la bio
- Installation / transmission
- Filières locales
- Foncier
- Polders légumiers
- MAEC

**Déclinées en un panel d'actions**

## Missions des animatrices du volet « Pollutions diffuses »

- Coordonner des maîtres d'ouvrages associés (groupes de travail, suivi des actions, ...)
- Participer à la communication et à la promotion des outils proposés
- Mobiliser les agriculteurs
- Suivre les actions réalisées en prestations (hors MOA)
- Réaliser certaines actions en régie (dynamique sur le foncier, installation transmission, publications, publications diverses,...)
- Lancer la nouvelle programmation MAEC
- Réaliser le suivi de la qualité de l'eau

### LES MAÎTRES D'OUVRAGE ASSOCIÉS AU CONTRAT



**TRAME** en prestation d'appui  
à la maîtrise d'ouvrage  
associée

## RÉPARTITION DES DÉPENSES

### PAR THÉMATIQUES (€)

Etudes non ciblées

Polders

MAEC

Foncier

Transmission et Installation

Filières locales

Appui à la Bio

Sol & Agronomie & Pratiques

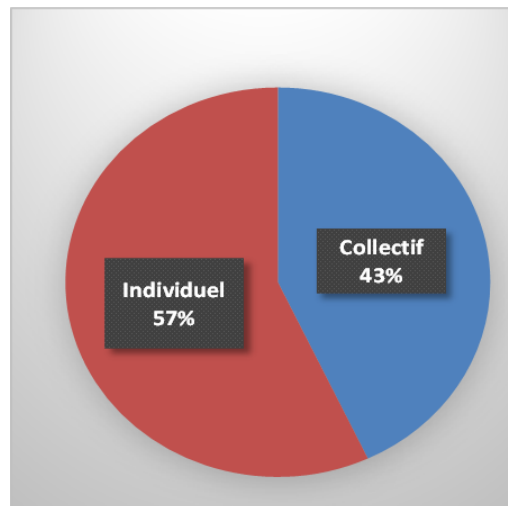
Systèmes herbagers

Non agricole

SQE

Coordination et communication

38 % desh. méca



### PAR MOA (NB JOURS)

VIA 15

ARAD2 12

SILEBAN 28

FD CUMA NO 18

FD CUMA BIA 27

CRAB 241

CIVAM IT 12

CETA 53

Agrobio 232

ADAGE 40

**Total = 995 000€**

0 € 50 000 € 100 000 € 150 000 € 200 000 € 250 000 € 300 000 €

# Plan de financement 2023 – actions pollutions diffuses

## Loisance Minette et Couesnon Aval

DEPENSES			RECETTES						
Libellé	Montants des dépenses	Montant des dépenses éligibles	AELB		Région Bretagne			Syndicat du bassin versant du Couesnon	
			Taux	Montant	Asiette	Taux	Montant	Taux	Montant
Coordination/Animation	120 300 €	120 300 €	60%	72 180 €	116 300 €	19%	23 260,00 €	21%	24 060 €
Sensibilisation / scolaires	13 000 €	12 000 €	50%	6 000 €	13 000 €	22%	2 600 €	28%	4 400 €
Communication/sensibilisation	13 560 €	13 560 €	60%	8 136 €	13 560 €	20%	2 712 €	20%	2 712 €
Prestation d'accompagnement de collectifs	24 750 €	23 550 €	50%	11 775 €	23 550 €	20%	4 710 €	30%	8 265 €
Prestation d'accompagnement individuel / Diagnostics	20 540 €	19 340 €	66%	13 538 €	- €	0%	- €	34%	7 002 €
Prestation d'accompagnement individuel / Suivis	1 200 €	1 200 €	50%	600 €	1 200 €	20%	240 €	30%	360 €
Passage d'outils	16 000 €	16 000 €	0%	- €	16 000 €	20%	3 200 €	80%	12 800 €
Suivi Qualité de l'Eau	20 000 €	20 000 €	50%	10 000 €	- €	0%	- €	50%	10 000 €
<b>TOTAL DES DEPENSES</b>	<b>229 350 €</b>		<b>53%</b>	<b>122 229 €</b>	<b>183 610 €</b>	<b>16%</b>	<b>36 722 €</b>	<b>30%</b>	<b>69 599 €</b>

Répartition de l'autofinancement	
EPF - SMG35	Contributions SBC (53,5 % du CA)
Montant	Montant
16 926 €	7 134 €
3 646 €	954 €
2 099 €	613 €
6 850 €	1 415 €
5 266 €	1 736 €
265 €	95 €
10 256 €	2 544 €
7 085 €	2 915 €
<b>52 393 €</b>	<b>17 406 €</b>

<b>Autofinancement</b>	<b>69 599 €</b>
------------------------	-----------------

# Réseau Éducation à l'Environnement du Pays de Fougères - REEPF



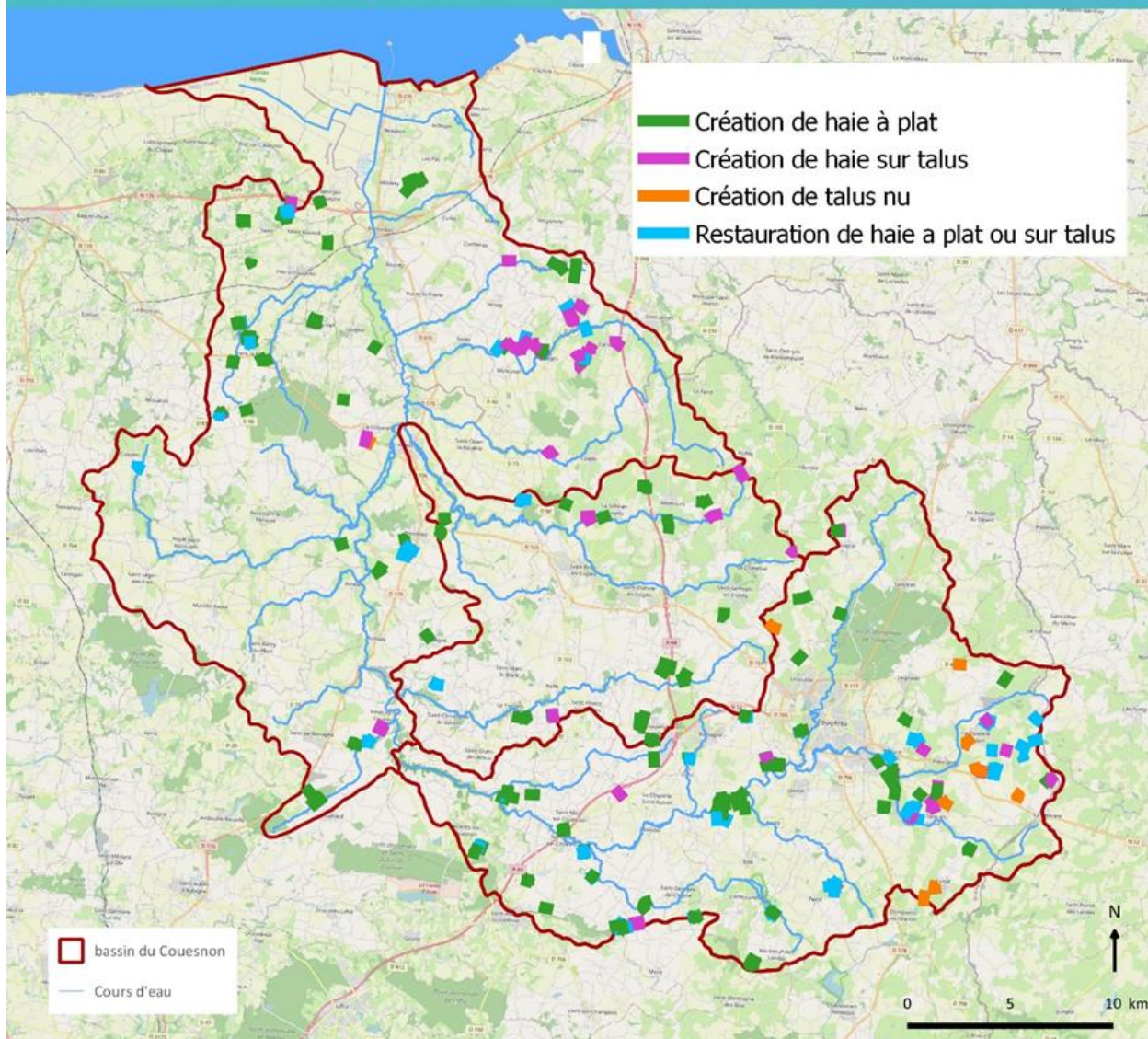
**REEPF**

1, bd de groslay 35300 FOUGERES – 02 99 94 45 22  
[educenviro.paysfougères@gmail.com](mailto:educenviro.paysfougères@gmail.com)



# Volet bocage

## La restauration du bocage pendant l'hiver 2021-2022



Source : FA, MSMN, VIA, CMB, DBMSM, Syndicat du Linon  
Auteur : Syndicat du bassin versant du Couesnon / Fond de plan : Open Street Map

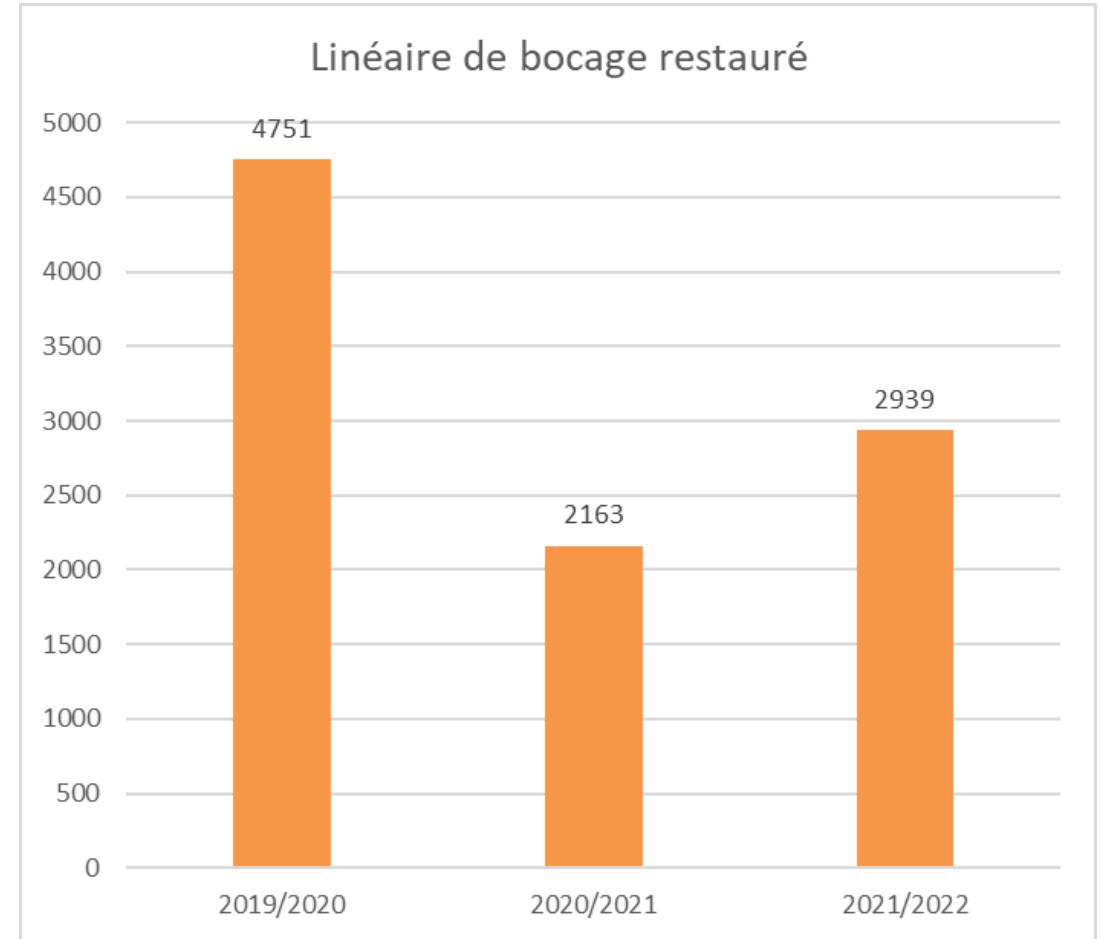
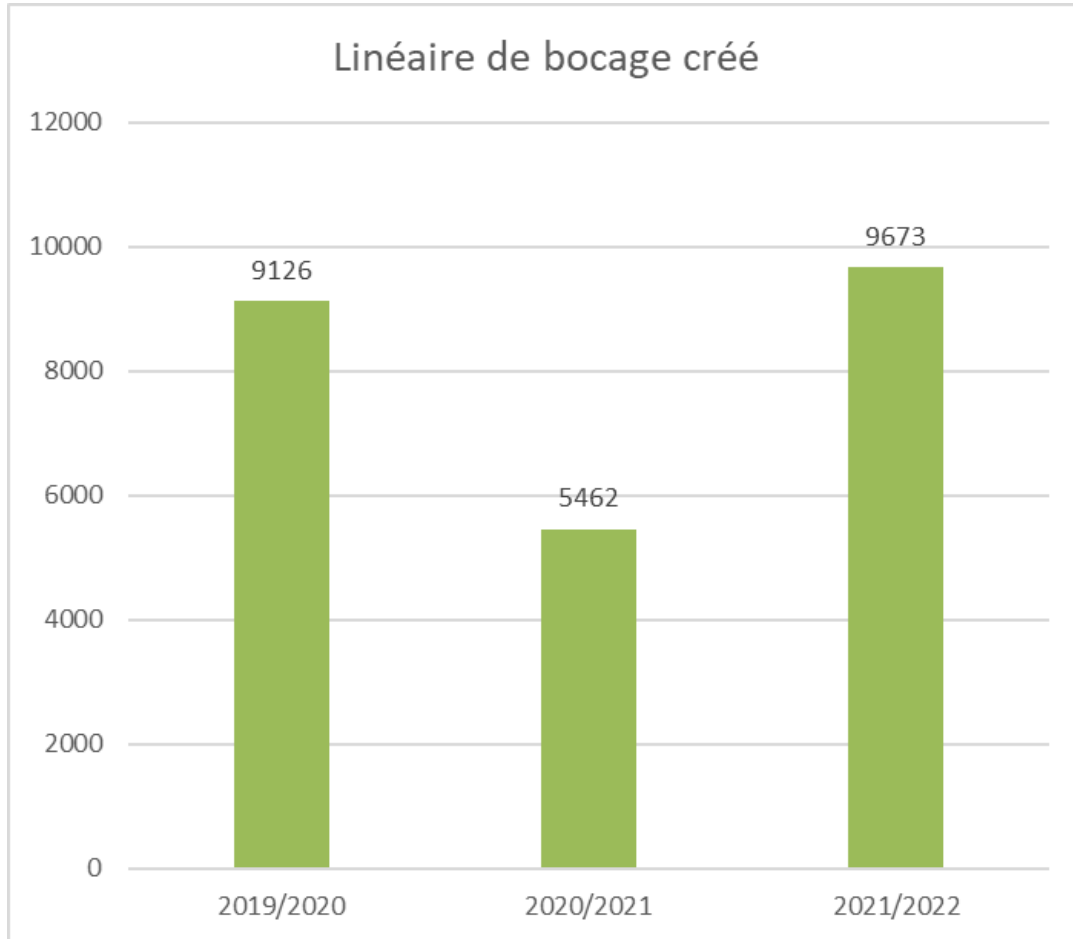
décembre 2022

Maîtres d'œuvre :  
Couesnon Marches de Bretagne  
MSM Normandie  
Val Ille Aubigné  
Bretagne Romantique  
Dol Baie MSM

Travaux bocagers sur les BV Loisançe Minette et  
Couesnon Aval:

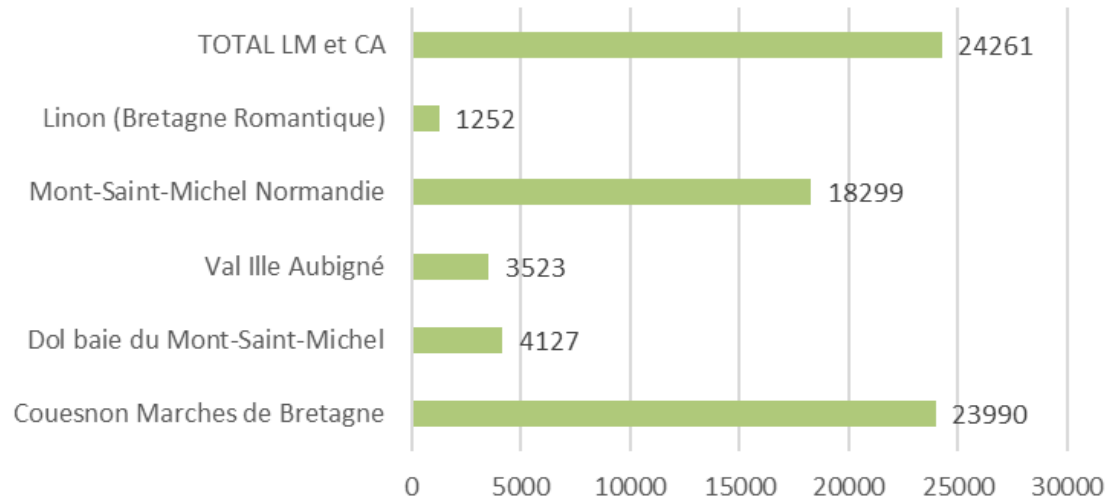
	Hiver 2021-2022
Plantation sur talus ou billons (ml)	4 497
Plantation à plat (ml)	11 025
Restauration de haies sur talus ou billons et de haies à plat (ml)	2939
Création de talus nus ou billons nus (ml)	385
Restauration de talus nus ou billons nus (ml)	0
Nb de bénéficiaires	52
<b>Total création</b>	<b>15 907</b>
<b>Total restauration</b>	<b>2 939</b>

# Volet bocage 2019 à 2022 (3 hivers)

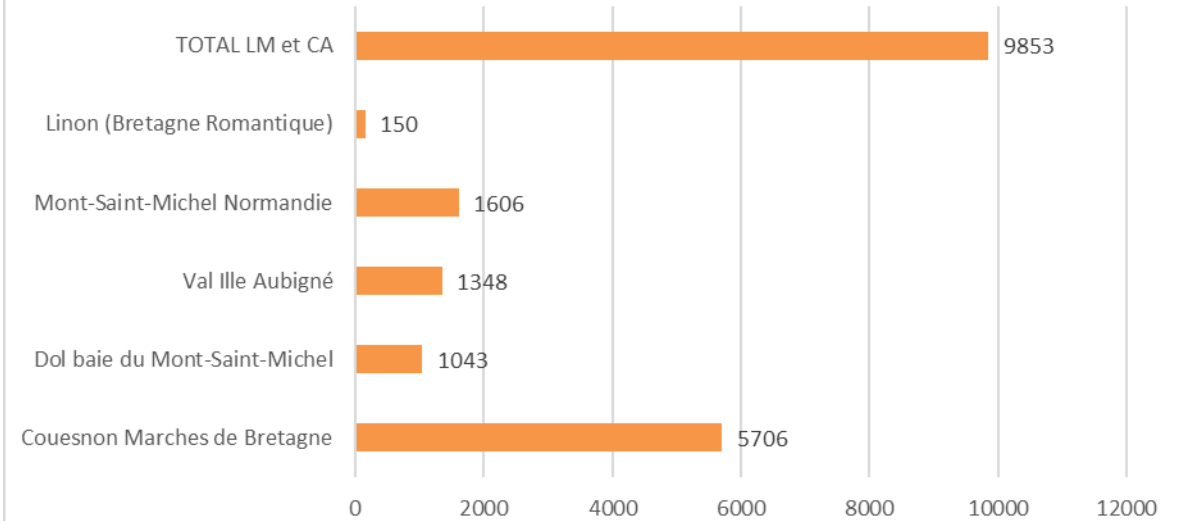


# Volet bocage

Linéaire de bocage créé de 2019 à 2022 (3 hivers)  
sur les BV Loissance Minette et Couesnon Aval



Linéaire de bocage restauré de 2019 à 2022 (3 hivers)  
sur les BV Loissance Minette et Couesnon Aval






# Volet bocage

Bilan financier de 2019 à 2022 sur les BV Loisanche Minette et Couesnon Aval

Hiver	EPCI	Animation (ETP)	Animation (€)	Coût des travaux (€ TTC)	TOTAL (€)
2019-2020	CMB	1,0	34 528	76 913	111 441
	MSMN	0,7	45 807	66 250	112 057
	BR	0,2	7 700	-	7 700
	VIA	0,1	3 911	7 588	11 499
<b>TOTAL</b>		<b>2,0</b>	<b>91 946</b>	<b>150 751</b>	<b>242 697</b>
2020-2021	CMB	1,0	41 589	74 313	115 902
	MSMN	0,7	41 215	31 099	72 314
	BR	0,2	8 990	2 028	11 018
	VIA	0,1	4 648	10 152	14 800
<b>TOTAL</b>		<b>2,0</b>	<b>96 442</b>	<b>117 592</b>	<b>214 034</b>
2021-2022	CMB	1,0	34 134	51 234	85 368
	MSMN	0,6	44 162	55 367	99 529
	BR	0,2	6 010	33 156	39 166
	VIA	0,1	2 856	10 302	13 158
<b>TOTAL</b>		<b>1,8</b>	<b>87 162</b>	<b>150 059</b>	<b>237 221</b>
<b>TOTAL des 3 années</b>			<b>275 550</b>	<b>418 403</b>	<b>693 953</b>

# Volet bocage – MSMN – bilan 2018-2022

	COMMUNAUTE AGGLOMERATION MONT SAINT MICHEL NORMANDIE - LINEAIRES DE HAIES PLANTEES SUR LES 5 ANNEES DU CONTRAT TERRITORIAL COUESNON AVAL - BV COUESNON DANS LA MANCHE - SOUS BV Tronçon, Guerge, Loison.					
	ANNEE	COMMUNES	Nombre bénéficiaires	Linéaires Haies PPRB	Linéaires Haies PL	TOTAL Linéaire
				<i>Majoritairement sur talus et anti érosif + regarnissage</i>	<i>Majoritairement à plat + regarnissage</i>	
1	2018 (Hiver 2018/2019)	Carnet	6	1020	510	1530
2	2019 (Hiver 2019/2020)	Commune nouvelle St James / Vessey	25	7400	1340	8740
3	2020 (Hiver 2020/2021)	Commune nouvelle St James / Sacey	23	3770	1058	4828
4	2021(Hiver 2021/2022)	Commune nouvelle St James / Pontorson	13	6240	130	6370
5	2022(Hiver 2022/2023)	Sacey/ Aucey / Vessey / Curey / Commune nouvelle de ST James	15	6680	1200	7880
			<b>82</b>	<b>25110</b>	<b>4238</b>	<b>29348</b>

➤ **Poursuivre l'animation sur le territoire normand du bassin versant du Couesnon** – sous bassin versant concernés :

- Tronçon
- Guerge
- Loison
- Besnerie

En accentuant l'effort plus particulièrement sur les communes ayant le moins bénéficiées du programme ces dernières années notamment :  
Montanel, Vessey, Sacey, Aucey La Plaine

via: courriers, presse, réunions et démarchage

- **Travail cartographique** préalable d'identification **des linéaires anti érosifs prioritaires** = linéaires anti érosif en ceinture de bas fond ou à mi pente.
- Identification des **secteurs d'érosion** récurrents impactant des routes ou des habitations
- Poursuivre l'accompagnement des **exploitants agricoles volontaires** ayant le projet de restaurer un maillage bocager sur leur parcellaire
- Communiquer lors des RDV terrain sur la **gestion durable des haies** bocagères et les différentes **possibilités de valorisation économique**.
- Organiser des ½ journées de **démonstration de taille de formation** sur les plantations réalisées ces dernières années auprès des bénéficiaires du programme.

## Volet bocage – côté breton – prévisionnel 2023 Breizh bocage 3 (2023-2027)

→ Règles du jeu précises seront connues fin janvier

→ Déjà de grandes tendances : Garder les fondamentaux de Breizh Bocage

- Maintenir le rythme de plantation
- Soutenir l'animation
- Veiller à la bonne connaissance des évolutions du bocage

→ De nouveaux axes à déployer :

- Améliorer la gestion (montrer l'exemple à l'échelle des collectivités : PGB en bord de route)
- Préserver l'existant et pérenniser les nouvelles plantations
- Renforcer l'appropriation du bocage
- Construire un modèle économique de gestion (PGDH, Label haies, MAEC )
- Prendre en compte la multifonctionnalité du bocage (Renforcer la complémentarité des actions – travailler la transversalité)

# Volet bocage – côté breton – prévisionnel 2023 Breizh bocage 3 (2023-2027)

- Les Nouveautés du dispositif :
  - Travaux à concentrer sur les secteurs prioritaires
  - Réalisation de PGDH limitée aux exploitations ayant intégrées le Label Haie
  - Obligation de paillage bois local
  
  - Simplification de la déclaration des heures
  - Dématérialisation des dossiers

Travaux

Administratif

## Volet bocage – côté breton – prévisionnel 2023 Breizh bocage 3 (2023-2027)

Une feuille de route stratégique à réaliser d'ici juin pour la période 2023-2027 :

- À partir des données déjà disponibles localement et issues de l'évaluation régionale
- En concertation avec l'ensemble des acteurs locaux du bocage



# Volet bocage – côté breton – prévisionnel 2023 Breizh bocage 3 (2023-2027)

## Contenu Feuille de route :

- Présentation du territoire
- Caractérisation de la dynamique bocagère locale (Atouts-Faiblesses-Opportunités-Menaces)
- Bilan des actions d'animation 2015-2022 pour les différents volets (plantation, protection, gestion, valorisation)
- Présentation des acteurs du bocage et de leurs missions respectives à l'échelle du territoire, y compris des projets ou démarches en cours sur les aspects gestion durable des haies et filières de valorisation économique (chaufferies bois, ...)
- Identification du niveau de priorité d'action par secteur compte tenu notamment (enjeux eau : et biodiversité )
- Définition des critères de hiérarchisation des dossiers
- Actions d'animation prévues pour la période 2023-2027
- Articulation des actions Breizh Bocage avec les autres politiques locales en faveur des milieux aquatiques, de la biodiversité, de l'énergie
- Maquette financière 2023-2027

# Volet bocage – côté breton – prévisionnel 2023 Breizh bocage 3 (2023-2027)

Objectif du label : garantir une gestion durable des haies

3 modules de formation (3 niveaux de compétence) au Label haies

Degré de formation au Label Haie	Objet de la formation	Temps de formation
<b>Module 1</b>	<b>Savoir présenter le Label Haie aux agriculteurs</b> (connaissance théorique : les indicateurs, les étapes de certification, les atouts, la FAQ, ...)	<ul style="list-style-type: none"><li>• Le matin : en salle, présentation du Label Haie</li><li>• L'après-midi : terrain au pied des haies (sur 3 haies représentatives du territoire)</li></ul> <b>Total : 1 j</b>
<b>Module 2</b>	<b>Savoir réaliser un audit du Label Haie chez un agriculteur</b> (connaissance pratique : savoir noter les indicateurs devant une haie, donner les conseils adaptés, savoir se servir de l'appli informatique (tablette et ordinateur), connaître le protocole d'audit, ...)	<ul style="list-style-type: none"><li>• Le matin : utilisation appli numérique tablette et ordinateur (préparation audit), protocole audit</li><li>• L'après-midi : terrain au pied des haies avec plusieurs typologies pour voir comment s'applique le Label sur le territoire</li></ul> <b>Total : 1 j</b>
<b>Module 3</b>	<b>Savoir accompagner un groupe d'agriculteurs / manager une OCC</b> (suivi des audits dans le temps, organiser des formations pour l'amélioration des pratiques, construire des partenariats ou projets pour ouvrir des débouchés économiques, ...)	Journée en salle : <ul style="list-style-type: none"><li>• Procédure de certification (fréquence des audits, gestion des écarts, ...)</li><li>• Appli informatique</li><li>• Savoir communiquer sur le Label Haie : règlement d'usage de la marque, plateforme de discours</li><li>• Etapes clés d'animation</li><li>• FAQ approfondie</li></ul> <b>Total : 1 j</b>

-> Souhait de la Région Bretagne que les animateurs du programme Breizh bocage puisse être formés au 1er niveau du label (relais)



# PREVISIONNEL FINANCIER 2023

## Prévisionnel du contrat territorial du BV Couesnon 2023-2028

THEMATIQUE	ACTION	MAITRE D'OUVRAGE	2023	
Animation générale	Coordination des différentes thématiques d'actions et des maîtres d'ouvrage du contrat	SBC	61 800 €	
	Assistance à maîtrise d'ouvrage	SBC	10 000 €	
	Gestion administrative et financière		CEBR	11 250 €
			FA	13 500 €
			SLM	21 600 €
			SMCA	10 800 €
			SBC	12 100 €
	Fonction support SIG	CEBR	11 250 €	
<b>TOTAL ANIMATION GENERALE</b>			<b>152 300 €</b>	
Communication	Sensibilisation aux enjeux majeurs de restauration des cours d'eau	FA	5 000 €	
		SLM	3 000 €	
		SMCA	2 000 €	
	Communication pollutions diffuses	CEBR	12 700 €	
		SBC	18 000 €	
	Communication transversale	SBC	3 000 €	
<b>TOTAL COMMUNICATION</b>			<b>43 700 €</b>	
Sensibilisation scolaires	Sensibilisation scolaires	CEBR	11 000 €	
		SBC	13 000 €	
<b>TOTAL SENSIBILISATION</b>			<b>24 000 €</b>	

# PREVISIONNEL FINANCIER 2023

Prévisionnel du contrat territorial du BV Couesnon 2023-2028 (suite)

THEMATIQUE	ACTION	MAITRE D'OUVRAGE	2023
Suivi qualité de l'eau	Suivi qualité de l'eau	CEBR	28 000 €
		SBC	24 000 €
	Suivi bio et hydro-morpho	FA	7 500 €
		SLM	8 817 €
<b>TOTAL SUIVI</b>			<b>68 317 €</b>
Milieux aquatiques	Animation milieux aquatiques	FA	137 000 €
		SLM	106 000 €
		SMCA	97 200 €
	Travaux milieux aquatiques	FA	500 000 €
		SLM	321 578 €
		SMCA	421 021 €
	Continuité- grands ouvrages (hors contrat)	FA	170 833 €
		SLM	133 933 €
		SMCA	
	Etudes	FA	25 000 €
		SLM	24 167 €
		SMCA	25 000 €
<b>TOTAL MILIEUX AQUATIQUES</b>			<b>1 961 732 €</b>

# PREVISIONNEL FINANCIER 2023

Prévisionnel du contrat territorial du BV Couesnon 2023-2028 (suite)

THEMATIQUE	ACTION	MAITRE D'OUVRAGE	2023
Actions Agricoles	Animation agricole	CEBR	122 100 €
		SBC	144 200 €
	Actions agricoles collectives	MOA	167 079 €
		CEBR	45 322 €
		SBC	18 666 €
	Diagnostics agricoles individuels	MOA	75 613 €
		CEBR	37 840 €
		SBC	17 840 €
	Suivis agricoles individuels	MOA	56 386 €
		CEBR	37 840 €
		SBC	14 200 €
	Actions agricoles études	MOA	22 500 €
		CEBR	16 000 €
		SBC	6 000 €
	Actions transmission non subventionnées par l'AELB	MOA	6 600 €
CEBR		32 000 €	
SBC		7 200 €	
<b>TOTAL AGRICOLE</b>			<b>827 387 €</b>

# PREVISIONNEL FINANCIER 2023

Prévisionnel du contrat territorial du BV Couesnon 2023-2028 (suite et fin)

THEMATIQUE	ACTION	MAITRE D'OUVRAGE	2023
Bocage (hors contrat)	Animation bocage	FA	70 000 €
		VIA	4 802 €
		CMB	70 000 €
		PDBMSM	9 621 €
	Travaux	FA	240 000 €
		VIA	13 537 €
		CMB	98 000 €
		PDBMSM	27 000 €
Bocage MSMN	Animation bocage (0,7 ETP en 2023 puis 1 ETP)	MSMN	24 500 €
	Travaux	MSMN	65 000 €
<b>TOTAL Bocage</b>			<b>622 460 €</b>
<b>TOTAL ACTIONS</b>			<b>3 699 895 €</b>
<b>TOTAL CONTRAT</b>			<b>2 862 169 €</b>

FIN DU COPIL 2022

Merci de votre attention