

# Réunion de la CLE

Inventaires des cours d'eau et des zones humides  
Mise à jour 2022

Mardi 20 septembre 2022

## Objectif de la mise à jour annuelle des inventaires

### 1) Connaissance

### 2) Applications réglementaires

- Encadrement des travaux sur cours d'eau IOTA, SAGE
- Distances d'application de produits phytosanitaires près des cours d'eau ZNT
- Couvertures végétalisées le long des cours d'eau PAC, DNO3
- Distances d'épandage près des cours d'eau DNO3
- Interdiction de l'accès direct du bétail au cours d'eau DNO3, SAGE
- Interdiction de construire près des cours d'eau PLU(i)
- Interdiction destruction des zones humides DNO3, IOTA, SAGE, PLU(i)

### Etapes de la mise à jour annuelles des inventaires

1) Réception des demandes et préparation de la consultation (vérification terrain ...)

2) Consultation de la commission "inventaire cours d'eau et zones humides"

un élu de la CLE du SAGE Couesnon

un élu local (maire de la commune)

un représentant de la Chambre d'Agriculture

un représentant de la FDPPMA ou d'association environnementale

un agent de l'OFB ou un agent de la DDTM

un agent du SBC ou des structures GEMAPI

Et des propriétaires/exploitants

3) Si nécessaire visite de terrain en présence des propriétaires et/ou exploitants et les membres de la commission ICEZH

4) Consultation pour validation par la CLE

5) Mise à jour des inventaires

### Inventaire des cours d'eau

**2022 : 9 demandes** de corrections  
(SLM, Passiflore, DDTM35, SBC)

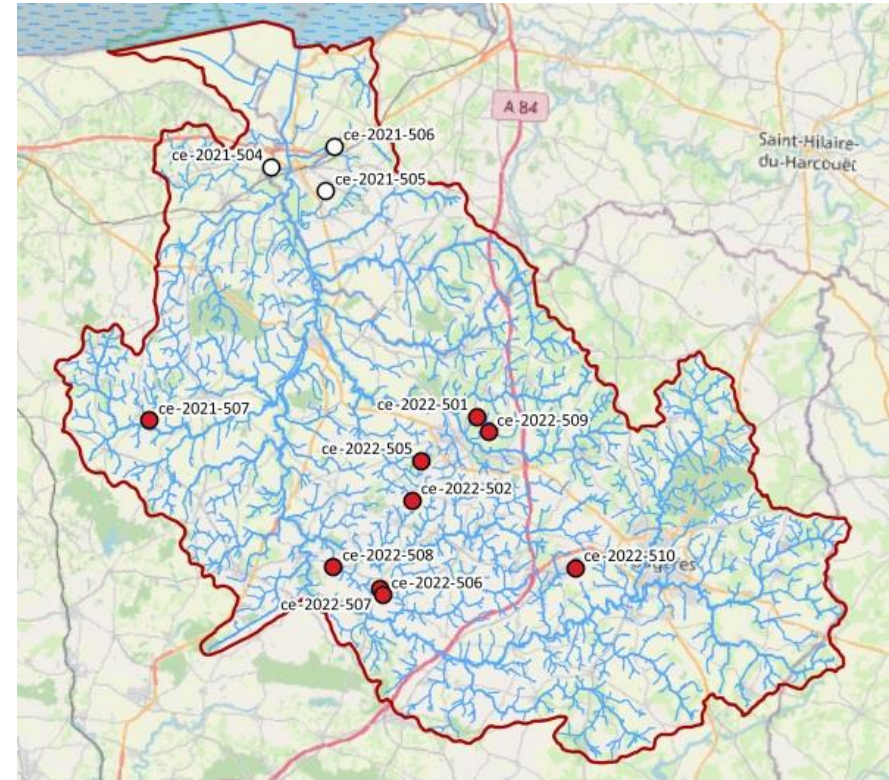
- 1 erreur de parcours
- 8 ajouts

**Consultation** (membres commission ICEZH, propriétaires, exploitants) :

- 5 demandes traitées par tel, mail ou terrain (dont 1 avec membres commission ICEZH le 19 mai)
- 4 demandes sans concertation (aucun impact sur l'activité agricole)

### Résultats

- **Ajouts : 2003 m**
- **Retraits : 639 m**



+ 3 demandes directement traitées par DDTM50

- **Ajouts : 361 m**
- **Retraits : 1594 m**

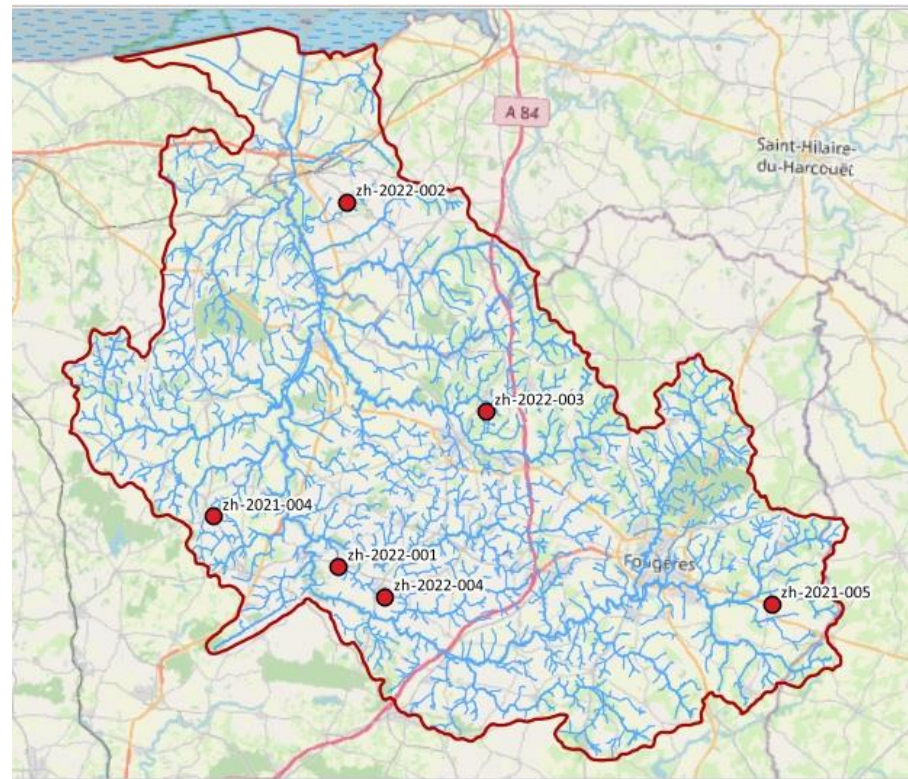
### Inventaire des zones humides

**2022** : **6 demandes** de corrections  
(OFB, SLM, La Chapelle Janson, propriétaire,  
exploitant, SBC)

- 4 ajouts
- 1 retrait
- 1 ajout + retrait

**Consultation** (membres commission ICEZH,  
propriétaires, exploitants) :

- 5 demandes traitées par tel, mail ou terrain (dont 1 avec membres commission ICEZH le 19 mai)
- 1 demandes sans concertation (car vu lors révision PLU)

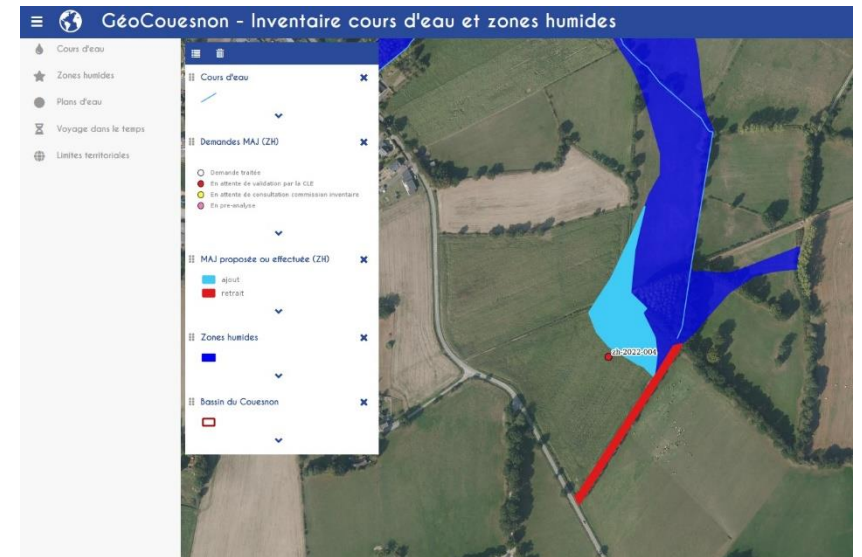
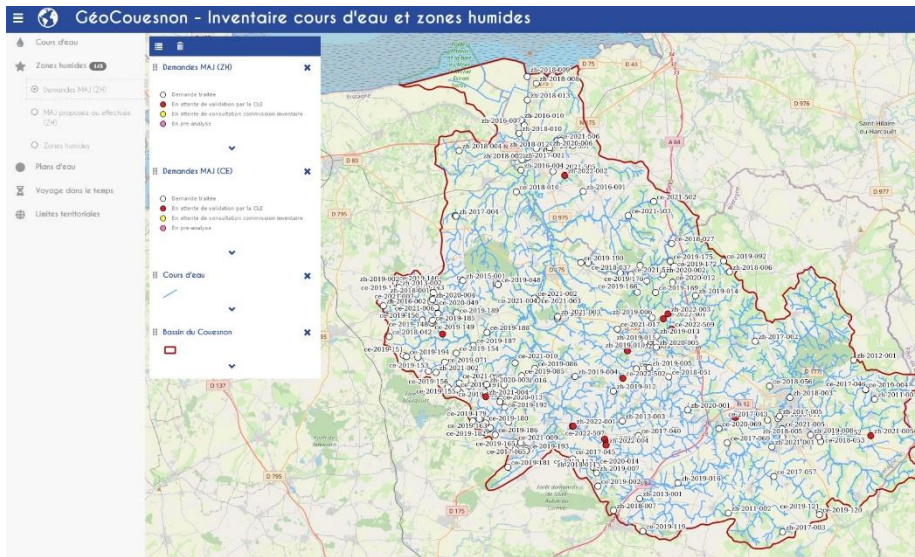


### Résultats

- **Ajouts : 58 408 m<sup>2</sup>**
- **Retraits : 13 164 m<sup>2</sup>**

### Consultation des mises à jour

<https://geocouesnon.bassin-couesnon.fr/icezh/>



## Inventaire des cours d'eau

### Critères d'identification

Définition (L215-7-1 du code de l'environnement)

Un cours d'eau est un écoulement d'eaux courantes dans un **lit naturel à l'origine**, alimenté par **une source** et présentant un **débit suffisant la majeure partie de l'année**. (6 mois dans notre secteur)

Si doutes, indices complémentaires :

- présence **d'organismes inféodés aux milieux aquatiques** (ou de leurs traces) comme les invertébrés benthiques (insectes, crustacés, mollusques, vers...)
- existence d'un **substrat (matériaux) différencié** dans le lit du cours d'eau

Remarque :

Concernant les déplacements de cours d'eau et les busages dès la source, la légalité des travaux n'est vérifiée que s'ils sont intervenus après 2013 (date d'approbation du SAGE Couesnon).

# Inventaire des zones humides

## Critères d'identification

Définition (L211-1 du CE) : Les zones humides sont des terrains, exploités ou non, habituellement **inondés ou gorgés d'eau** douce, salée ou saumâtre de façon **permanente ou temporaire**, ou dont la végétation, quand elle existe, y est dominée par des **plantes hygrophiles** pendant au moins une partie de l'année

2 critères sont utilisés :

- **sol** : présence de traces d'hydromorphie (engorgement en eau)

Ou

- **Végétation** : Espèces ou de communautés d'espèces hygrophyles



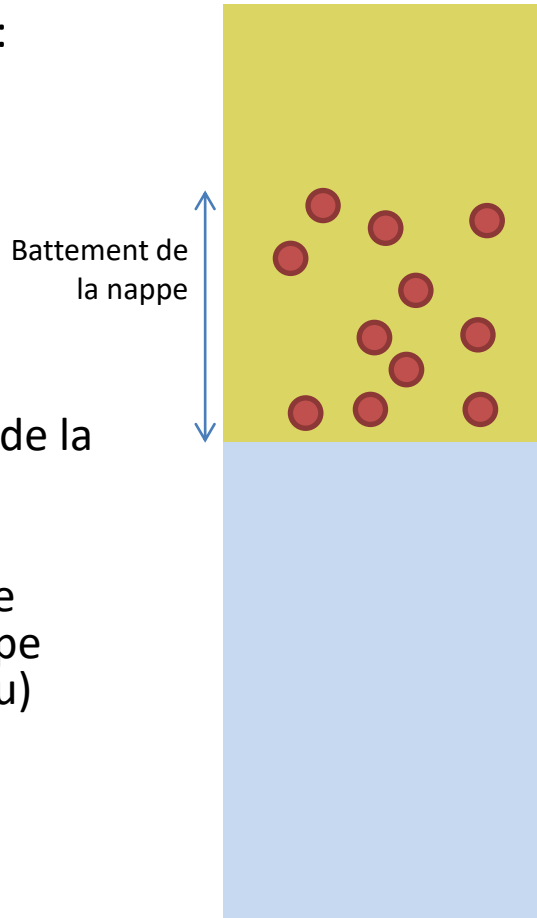
# Inventaire des zones humides

## Critères d'identification

Zoom sur critère sol :

Basé sur la variation de la couleur du fer

Permet d'apprécier le battement de la nappe (engorgement en eau)



- Sol non saturé en eau
- présence O<sub>2</sub>
- Fer sous forme oxydée Fe<sup>3+</sup>
- => couleur jaune, orangé, brun
- **Nappe remonte**
- **O<sub>2</sub> baisse, Fe<sup>3+</sup> -> Fe<sup>2+</sup> devient soluble, migre et s'accumule**
- **Puis nappe descend**
- **O<sub>2</sub> revient Fe<sup>2+</sup> -> Fe<sup>3+</sup>**
- => **taches localisée couleur rouille**
- Sol saturé en eau
- absence O<sub>2</sub>
- Fer sous forme réduite Fe<sup>2+</sup>
- => couleur gris vert / bleu


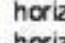



# Inventaire des zones humides

## Critères d'identification

Zoom sur critère sol :



### Morphologie des sols correspondant à des "zones humides" (ZH)

-  horizon rédoxique peu marqué (g)
-  horizon rédoxique marqué g
-  Nappe
-  horizon réductique G
-  horizon histique H